

Pirkanmaa

Valtakunnallisesti arvokkaat maisema-alueet
VAMA 2021

Kuva: Martina Motzbäucher, Sääksmäki, Valkeakoski

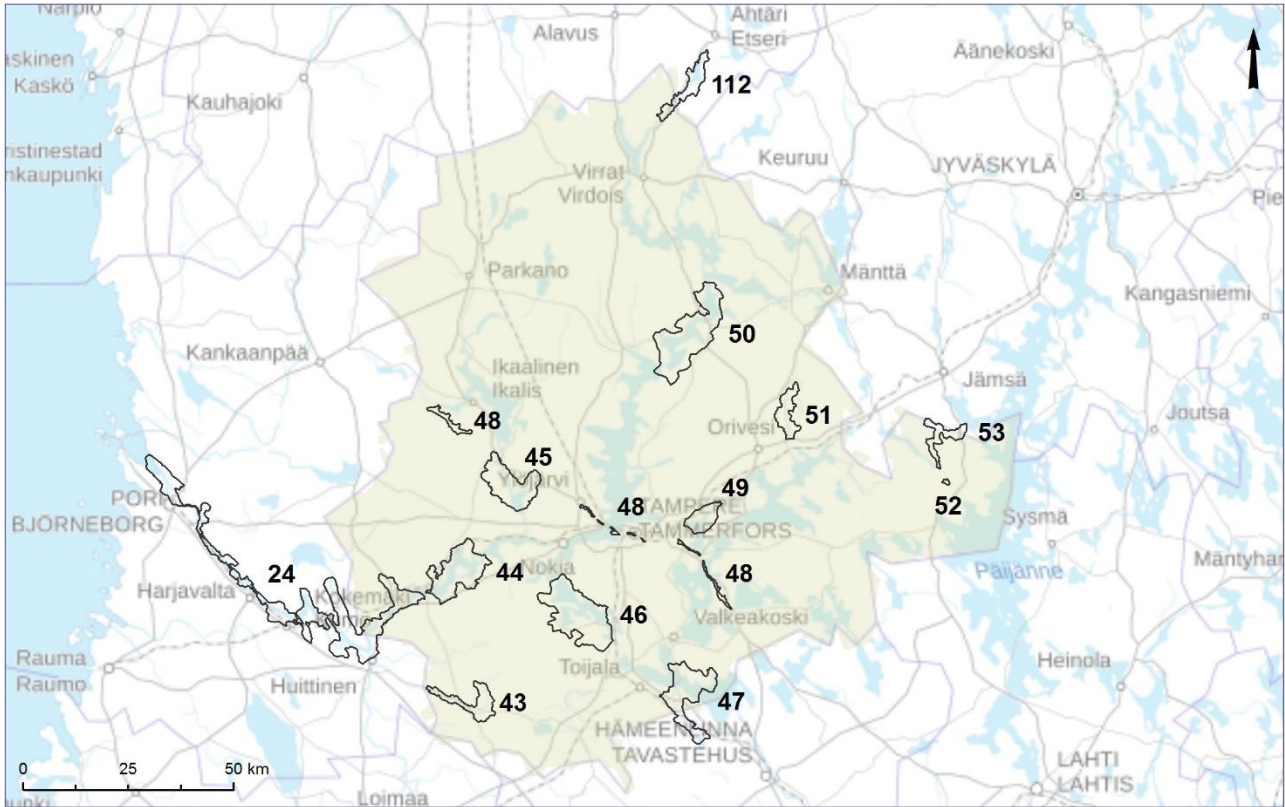


Ympäristöministeriö
Miljöministeriet
Ministry of the Environment



S Y K E

Pirkanmaa



Valtakunnallisesti arvokkaat maisema-alueet: SYKE
Taustakartta: ESRI/MML, 06/2021

Valtakunnallisesti arvokkaat maisema-alueet

- 24. Kokemäenjokilaakson kulttuurimaisemat
- 43. Punkalaitumenjoen viljelymaisemat
- 44. Rautaveden kulttuurimaisema
- 45. Hämeenkyrön kulttuurimaisema
- 46. Vesilahden kulttuurimaisema
- 47. Sääksmäen ja Tarttilan kulttuurimaisemat
- 48. Pirkanmaan harjumaisemat
- 49. Haralanharjun maisemat
- 50. Ruoveden reitin maisemat
- 51. Juupajoen kulttuurimaisema
- 52. Kuhmoisten Linnavuoren muinaismaisema
- 53. Arvajanreitin kulttuurimaisemat
- 112. Ähtärin reitin maisemat



Kuva: Tapio Heikkilä

24. Kokemäenjokilaakson kulttuurimaisemat

Maakunta	Satakunta, Pirkanmaa
Kunta	Harjavalta, Huittinen, Kokemäki, Nakkila, Pori, Sastamala, Ulvila
Maisemamaakunta	Lounaismaa
Maisemaseutu	Ala-Satakunnan viljelyseutu; Satakunnan rannikkoseutu
Pinta-ala	30 577 ha, josta kosteikkoja ja avointa suota: 2 814 ha maatalousalueita: 14 472 ha metsiä sekä avoimia kankaita ja kalliomaita: 7 617 ha rakennettuja alueita: 2 579 ha vesialueita: 3 096 ha

Arviointi

Kokemäenjokilaakson kulttuurimaisemat kuvastavat satakuntalaista ja länsipirkanmaalaista maaseutumaisemaa, jossa asutus- ja elinkeinohistoria yhdistyvät maankohoamisrannikon luonnonhistoriaan. Alueen tärkeimpiä maisemallisia elementtejä ovat jokilaakson laajat peltoaukeat, mutkittileva ja luonteeltaan vaihteleva joki-uoma, kulttuuriympäristön arvokohteet sekä kasvillisuudeltaan monipuoliset kosteikkoalueet. Maisema-alue muodostaa poikkeuksellisen laajan ja arvokkaan maisemakokonaisuuden, jota voi pitää koko satakuntalaisen maatalousmaiseman selkärankana.

Luonnonpiirteet

Kokemäenjokilaakson kulttuurimaisemat ulottuvat Pirkanmaan Sastamalasta Porin edustalle merenrannikon luodoille. Kokonaisuudessaan 121 kilometriä pitkän joen ympärille rajautuvaan maisema-alueeseen kuuluvat Kokemäenjokilaakson lisäksi Kokemäenjokeen laskevan Sastamalan Luhdanojan ja Kikkälänjoen varren viljelysmaisemat sekä Kokemäen Kauvatsanjokivarsi ja Puurijärven kosteikkoalue.

Kokemäenjokilaakson itäosien kallioperä koostuu pääasiassa kiillegneisistä ja dioriiteista. Harjavallan Mers-tolan alueella jokilaakson kallioperä muuttuu hiekkakiveksi, jonka reunaa jokilaakso seurailee Ulvilan Suosmerelle asti. Joen suistoalueen kallioperä on suurimmaksi osaksi hiekkakiveä, kiillegneisiä, kiillelius-ketta ja mustaliuskevälikerroksia. Maisema-alueen maaperässä vuorottelevat lajittuneet ja lajittumattomat maa-ainekset. Jokilaaksoa hallitsevat hienolajitteiset maalajit, joiden peittämille aloille alueen laajat peltoalat on raivattu. Harjavallan itäpuolella viljelymaiden hallitseva maalaji on savi. Porin ja Kokemäen välillä pellot on raivattu matalan ja katkonaisen harjumuodostuman ympärille levinneille hiesu- ja hiekkamaille. Maisema-alueen moreeni- ja kalliomaat sijaitsevat pääasiassa savikkoalueita reunustavilla selänteillä. Kokemäenjoen suistoalueen maaperä koostuu hienojakoisista ja liejuisista maalajeista.

Maisema-alueen merkittävin vesistö on Kokemäenjoki, jonka ympärille koko alue jäsentyy. Kokemäenjoki on geomorfologisesti suhteellisen nuori, leveydeltään vaihteleva joki, jonka uoman keskellä on muutamain paikoin pieniä saaria. Joki muodosti ensimmäisen laajan suistonsa Huittisten peltoaukealle noin 6 000 vuotta sitten. Toinen suisto muodostui Kokemäen ja Harjavallan väliselle peltoaukealle noin 4 500 vuotta sitten, ja kolmas suisto Nakkilan Lammaistenkosken alapuolelle noin 4 000 vuotta sitten. Jokivarressa näkyy kuivuneita uomia, jotka kertovat suistokehityksen ja maankohoamisen historiasta. Kokemäenjoen nykyinen delta-alue alkaa Porin keskustasta Kirjurinluodolta ja jatkuu noin kymmenen kilometriä merelle päin. Leveimmillään Kokemäenjoki on Harjavallan voimalaitoksen padon itäpuolella.

Kokemäenjoen ympäristö on erittäin intensiivisesti viljeltyä maatalousaluetta. Vielä 1960-luvulla joen rannoilla oli paikoin 50–100 metriä leveä rantaniittyvyöhyke, mutta nykyisin maisemallisesti arvokkaita kapeita rantaniittykaistaleita on jäljellä enää muutama. Maatalousalueiden lisäksi Kokemäenjokea reunustavat muutama tiheästi asutut taajamat sekä teollisuusalueet. Kokemäenjoessa on neljä voimalaa, jotka sijaitsevat Harjavallassa, Kokemäen Kolsissa, Äetsässä ja Tyrvällä. Voimalakäytöstä ja säännöstelystä huolimatta Kokemäenjoessa on säilynyt myös arvokkaita luonnontilaisia koskiosuuksia. Esimerkiksi Sastamalan Kilpikoski on leveä, lähes luonnontilainen koski, joka on erittäin uhanalaisen toutaimen ruokailu- ja lisääntymisaluetta. Kokemäenjoen ohella maisema-alueen vesistöihin kuuluvat mataloitunut Puurijärvi sekä Kokemäenjoen alkupiste, Sastamalan Liekovesi. Pirkanmaan puolella Kokemäenjokeen laskee useita pieniä jokia, joista suurin on Kiikan itäpuolella virtaava Kikkälänjoki. Satakunnan puolella jokeen yhtyvät muun muassa Sammunjoki, Loimijoki, Ala-Kauvatsanjoki, Sonnilanjoki ja Harjunpäänjoki.

Kokemäenjokilaakson luonto on lajistoltaan monipuolinen. Alueen tasankomaista maisemaa rytmittävät jokivarren metsiköt sekä joen reunoilta nousevat kallioidet saarekkeet, harjut ja selänteet. Peltomaiden ympärillä on laajempia havu- ja sekametsäalueita. Joen suistoalueelle on muodostunut monia kosteikko- ja rantabiotooppeja, jotka vaihtelevat avoveden tai uposkasvillisuusyhdykunnistä järeisiin tervaleppälehtoihin. Arvokasta lehtokasvillisuutta on myös Nakkilan Pirilänkosken tuntumassa Lammaistenlahden jyrkkään rantatörmään syntyneessä rantalehdossa. Maisema-alueen kosteikoista huomattavin on linnustollisesti arvokas Puurijärven ja Isosuon luonnontilainen suo- ja kosteikkokokonaisuus. Kokemäenjoen suisto on Suomen edustavin suisto-muodostuma.

Kulttuuripiirteet

Ensimmäiset asukkaat saapuivat Kokemäenjokilaaksoon kivikaudella, kampakeraamisen kulttuurin ajalla. Maisema-alueelta tunnetaan useita muinaiselle jokisuulle sijoittuneita kivikautisia asuinpaikkoja, jotka osoittavat esimerkiksi nykyisen Harjavallan alueen olleen kulttuurisesti huomattavaa seutua. Pronssikaudella karjanhoito ja kaskiviljely alkoivat vakiintua jokilaakson asukkaiden elinkeinoiksi pyyntielinkeinojen rinnalle. Pronssikaudelta on säilynyt runsaasti suuria hautaröykkiöitä ja hiidenkiukaita. Yhtäjaksoista asutusta jokilaak-sossa on ollut nuoremmalta roomalaiselta kaudelta lähtien, ja rautakauden lopulla alueelle oli muodostunut jo muutamien talojen kylä. Vanhan kyläasutuksen yhteydessä sijaitsevat rautakautiset muinaisjännökset, esi-merkiksi alueelle tyypilliset röykkiökalmistot, kertovat jokilaakson pitkästä asutusjatkumosta.

Jokilaakson kauppapaikat ja kaupungit ovat syntyneet joen kulloisillekin suualueille ja menettäneet taloudel-lisen ja liikenteellisen asemansa rantaviivan siirtyessä länteen. Varhaiskeskiajalla Satakunnan kaupan keskus

oli nykyisen Kokemäen taajaman tuntumassa sijainnut Teljä, josta kauppapaikka siirtyi keskiajalla ensin Liikistön ja myöhemmin Ulvilaan. Maankohoamisen edetessä jokisuun satamapaikka siirtyi vuonna 1558 perustetun Porin kaupungin edustalle. Teljän oletetulla paikalla sijaitsee nykyisin Pyhän Henrikin saarnahuoneeksi nimetty vanha hirsiaitta, jonka ympärille on rakennettu vuonna 1857 uusgoottilainen kappeli. Liikistön alueelle ja vanhalle kirkonpaikalle on puolestaan pystytetty risti. Ulvilan keskiaikaisen kaupungin autoitunut paikka sijaitsee Ulvilan kirkon ja pappilan välisillä pelloilla.

Kokemäenjokilaakson varhaisin pysyvä asutus on keskittynyt joen varrelle. Nykyinen merenranta ja Pohjois-Satakunnan metsäseutu on asutettu pääsääntöisesti vasta uudella ajalla. Historiallisen ajan kylät ovat muodostaneet tyypillisesti nauhamaisia kokonaisuuksia vesiväylien tai teiden varsille. Vanhat kyläpaikat ovat edelleen asuttuja ja nauhamainen kylärakenne on havaittavissa monin paikoin jokilaakson asutusmaisemassa. Kenties edustavin esimerkki vanhasta nauhakyläasutuksesta ja sitä ympäröivästä maatalousmaisemasta on Lammaistenlahden kulttuurimaisema Harjavallan ja Nakkilan rajalla. Joissakin jokilaakson kylissä on jäljellä myös vanhojen ryhmäkyläpiirteitä. Esimerkiksi Suosmeren kylä Ulvilassa on edustava sarkajaon ajalta periytyvä ryhmäkyläkokonaisuus. Maaseutuasutuksen yhteydessä on säilynyt useita arvokkaita perinnebiotooppeja, jotka vaihtelevat kuivista ja kivikkoisista kedoista ja hakamaista rantaniittyihin ja reheviin laidunalueisiin. Fleiviikin niitty Kokemäenjoen suistossa on Etelä-Suomen laajin jokisuistoniitty.

Maisema-alueen historiallisesta varakkuudesta kertovat lukuisat kartanot ja rusthollit. Näitä ovat esimerkiksi Vuolteenkartano ja Kokemäenkartano Kokemäellä, Anolan ja Villilän kartanot Nakkilassa, Sunniemen kartano Ulvilassa sekä Yyterin kartano Porissa. Huittisissa rakennetun kulttuuriympäristön arvokohteita ovat muun muassa Sammun ja Nanhian maatilakokonaisuudet, kuten Takkulan kartanomiljöö sekä Sepän, Hurun ja Norrin tilat. Kokemäenjoen rannalla sijaitseva Ruotsilan kartanoalue Kiikassa on olennainen osa Kokemäenjoen yläjuoksun kulttuurimaisemaa. Hyytin vanha talonpoikainen ratsutila Kokemäellä ja Nakkilan Hormiston pienijakoinen torppari- ja mäkitupa-alue kuvastavat hyvin vanhan maatalousyhteiskunnan eriytyneitä asuinoloja ja toimeentulon erilaisia lähtökohtia.

Kokemäenjoen varressa on useita edustavia teollisuuskohteita. 1900-luvun alussa rakennetut Tyrvään ja Äetsän punatiiliset voimalaitokset, vuonna 1939 valmistunut Harjavallan suurvoimalaitos Pirilänkoskessa sekä Kolsin voimalaitos vuodelta 1945 ovat teollisuushistoriallisesti arvokkaita kokonaisuuksia. J. W. Suomenen nahkatehtaan ja Koskilinnan alue Nakkilassa on vastaavasti erinomainen esimerkki 1800- ja 1900-lukujen vaihteen teollisuusympäristöstä teollisuuslaitoksineen ja johtajiston asuinrakennuksineen. Porissa Kokemäenjoen luodoille on muodostunut edustavia puistoalueita, monimuotoista huvila-asutusta ja siirtolapuutarha-alue, joiden avulla on pyritty vähentämään teollisuuskaupungin sosiaalisia ongelmia 1800-luvun lopulta 1950-luvun puoliväliin. Luodot ovat osa vuonna 2002 perustettua Porin kansallista kaupunkipuistoa.

Maaseutu- ja teollisuusmaisemien lisäksi Kokemäenjoenlaaksossa on arvokkaita kirkkoympäristöjä sekä tuoreemmasta kulttuurihistoriasta kertovia kohteita. Kuvanveistäjä Emil Cedercreutzin vuonna 1914 rakennettu taiteilijakoti Harjula esimerkiksi kuvastaa 1900-luvun alun kansallisromanttista ateljeearkkitehtuuria. Harjula toimii nykyisin näyttävänä museokeskuksena. Vuonna 1925 valmistunut Satalinnan parantola Harjavallassa edustaa puolestaan korkeatasoista parantola-arkkitehtuuria. Maisema-alueen monipuolisesta historiasta muistuttaa myös Ulvilassa sijaitseva Ravanin leirialue, joka oli entisen Suomen sotaväen kasarmi- ja leirintäalue 1880-luvulla.

Kokemäenjoki on ollut historiallisesti merkittävä liikenneväylä, jonka suualueille on muodostunut tärkeitä kauppapaikkoja. Näihin kauppapaikkoihin on johtanut monia huomattavia maaliikenneväyliä. Koko Pohjanlahden kiertävänä postitienä tunnettu Pohjanlahden Rantatie on kulkenut Kokemäenjokilaaksossa Nakkilan ja Porin välillä. Toinen huomattava keskiaikaisperäinen maantie, Huovintie, on kulkenut Turusta Loimaan, Virttaanojan ja Köyliönjärven kautta Kokemäelle ja edelleen Lammaisten kautta Ulvilaan. Teiden vanhoja linjauksia on edelleen jäljellä maisemassa. Maisema-alueita halkovat myös Tampere–Pori-rata sekä Peipohjassa lounaaseen haarautuva Rauman rata. Peipohjan rautatieasema-alue asuin- ja talusrakennuksineen on säilynyt yhtenäisenä ja arvokkaana rakennettuna kulttuuriympäristönä.

Kokemäenjokilaaksolla on olennainen osa suomalaisen aluesuunnittelun historiassa. Alvar Aallon vuonna 1942 valmistunut Kokemäenjoenlaakson aluesuunnitelma oli ensimmäinen Suomessa laadittu seutusunnitelma. Suunnitelmaa ei toteutettu sellaisenaan, mutta se on osaltaan vaikuttanut laakson toiminnalliseen jäsentymiseen.

Maisemakuva

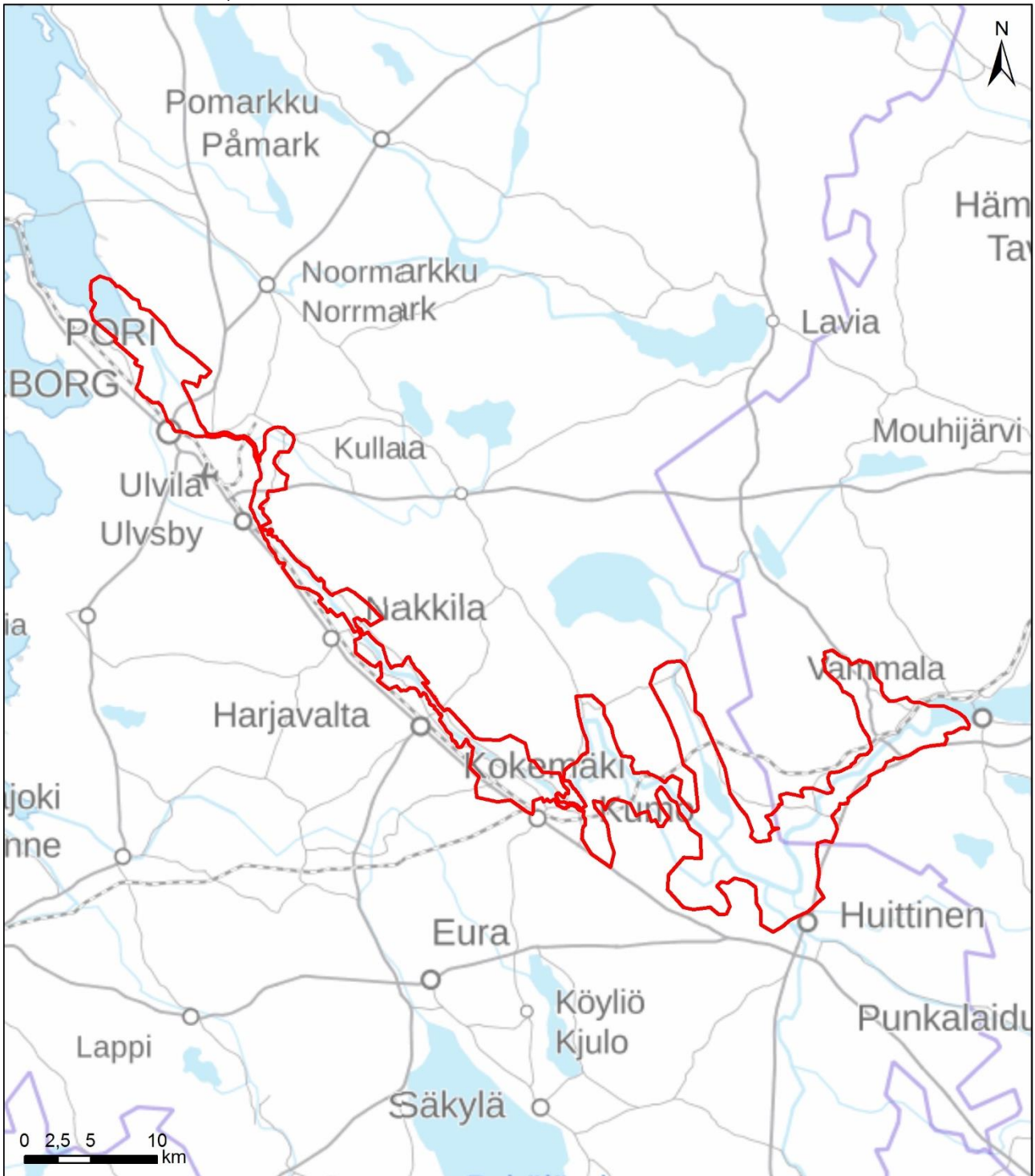
Kokemäenjoen kulttuurimaisemat tarjoavat kattavan poikkileikkauksen koko Satakunnan luonnon- ja kulttuurihistoriasta. Jokilaakson lukuisat muinaisjäännökset edustavat varhaisinta kulttuurikerrosta, jonka päälle on muodostunut ajan kuluessa uusia, edelleen näkyviä kerroksia. Etenkin vanhat kauppapaikat ja -keskukset kirkkoineen ja historiallisine maisemineen kertovat alueen varhaisesta toiminnallisuudesta ja huomattavasta historiallisesta asemasta. Maisema-alueella on useita perinteisen rakenteensa säilyttäneitä maatalouskyliä, vanhoja pelto-, laidun- ja niittyaloja sekä yksittäisiä rakennusperinnöltään arvokkaita maatilakohteita.

Kokemäenjokilaaksosta on luettavissa pitkä maankäytön kehityshistoria. Jokilaakson maisemissa yhdistyvät maankohoaminen ja rannan siirtyminen, peltotalouden kehittyminen, 1800- ja 1900-lukujen teollistuminen, 1900-luvun moderni alueidenkäyttö sekä maaseutuelinkeinojen ja -tekniikoiden muutokset 1900- ja 2000-luvuilla. Myös Satakunnan kartanokulttuuri keskittyy paljolti Kokemäenjokilaaksoon. Kartanoiden ja kantatilojen ketju alkaa Huittisista ja päättyy Poriin. Monet jokirantojen laajat peltoalueet ovat olleet yhtäjaksoisessa viljelyssä satoja vuosia. Kokemäenjokilaaksossa on säilynyt monipuolisesti vanhoja perinnebiotooppeja, vaikka niittyvyöhyke peltojen ja joen välissä on monin paikoin kadonnut.

Maiseman peruselementtejä ovat avarat ja polveilevat savitasangot sekä niitä pitkin avautuvat paikoin lakeusmaisemat näkymät. Siellä täällä maisemaa elävöittävät jyrkähköt kalliot tai metsän peittämät mäet. Maiseman moni-ilmeisyys perustuu laajoihin viljelyksiin, niiden takaa häämöttäviin taajamiin tai teollisuusympäristöihin sekä viljelyalojen keskellä vaihtelevasti mutkitteluvaan jokiuomaan. Alueella on lukuisia arvokkaita luontokohteita, kuten Puurijärven ja Isosuon kansallispuisto sekä Kokemäenjoen suistoalue luotoineen.

Kokemäenjokilaakson kulttuurimaisemat

Kunta: Harjavalta, Huittinen, Kokemäki, Nakkila, Pori, Sastamala, Ulvila
Maakunta: Satakunta, Pirkanmaa



 Valtakunnallisesti arvokas maisema-alue 2021

Valtakunnallisesti arvokkaat maisema-alueet: SYKE
Taustakartta: MML/WMTS, 05/2021



Kuva: Katriina Koski

43. Punkalaitumenjoen viljelymaisemat

Maakunta	Pirkanmaa
Kunta	Punkalaidun
Maisemamaakunta	Lounaismaa
Maisemaseutu	Ala-Satakunnan viljelyseutu
Pinta-ala	4 879 ha, josta kosteikkoja ja avointa suota: 1 ha maatalousalueita: 3 170 ha metsiä sekä avoimia kankaita ja kalliomaita: 1 304 ha rakennettuja alueita: 367 ha vesialueita: 37 ha

Arviointi

Punkalaitumenjoen viljelymaisemat on hyvin säilynyt ja yhtenäinen maisema-alue, jonka arvotekijöitä ovat avoin ja yhtenäinen jokilaakson kulttuurimaisema, varhaiskeskiajalta periytyvä kyläasutus sekä pitkään jatkunut maanviljely. Punkalaitumen kirkonkylässä on säilynyt arvokasta vanhaa rakennuskantaa. Etenkin kirkon ympäristö arvorakennuksineen muodostaa vaikuttavan kulttuurimaisemakokonaisuuden.

Luonnonpiirteet

Punkalaitumenjoen viljelymaisemat ovat syntyneet Punkalaitumenjoen laajalle savikkoalueelle, jota halkoo muutama katkonainen harjumuodostuma. Punkalaitumenjoen ja siihen laskevan Jalasjoen yhtymäkohdan ympärillä sijaitsee kuivioalue, jonka maaperässä on liejuja ja turvetta. Peltoalueita reunustavat kumpuilevat kallio- ja moreenimaat, jotka rajaavat jokilaaksoa selväpiirteisesti. Alueen kallioperässä on vaihtelevasti granodioriittia, tonaliittia ja kvartsidioriittia, kiilleliusketta ja kiillegneisiä sekä mafista metavulkaniittia. Ympäröivien metsäselänteiden keskellä sijaitsevat laajat kallioalueet rajautuvat maisema-alueen ulkopuolelle.

Punkalaitumenjoki on Kokemäenjoen vesistöön kuuluva joki, joka yhtyy maisema-alueen länsipuolella Huittisissa Loimijokeen ja edelleen Kokemäenjokeen. Jokirannat ovat joko suopohjaisia tai pelloiksi raivattuja. Joen virtaamavaihtelut ovat suuria. Etenkin ylivalumien aikaan hajakuormitus muuttaa joen veden erittäin sameaksi ja runsasravinteiseksi.

Maisema-alue kuuluu eteläboreaaliseen kasvillisuusvyöhykkeeseen. Valtaosa alueesta on peltoa, mutta peltoalan reunoilla ja satunnaisissa viljelymaiseman ympäröimissä metsäsaarekkeissa kasvaa harvapäisiä havu- ja sekametsiä, joista löytyy harvinaisia sammallajeja ja putkilokasveja. Alueen metsissä on tavattu liito-oravaa.

Kulttuuripiirteet

Punkalaitumenjokivarsi on kulttuurihistorialtaan vanhaa seutua, jolta tunnetaan joitakin kivikautisia asuinpaikkoja. Pysyvä asutus alueelle on muodostunut jo 1200-luvulla, ja esimerkiksi Vanttilan ja Kanniston kylistä on löydetty historiallisen ajan kyläpaikat. 1500-luvulla Punkalaidun oli Huittisten kappeli. Tuolloin Punkalaitumen nykyisen keskustaajaman ja sen ympäristön kylät muodostivat merkittävän asutuskeskittymän. Itsenäiseksi seurakunnakseen Punkalaidun irtautui vuonna 1639. Samoihin aikoihin jokivarteen rakennettiin kirkko, jonka paikalla sijaitsee nykyisin vuonna 1774 rakennettu puinen pitkäkirkko. Alueen kasvua on aikoinaan edistänyt Porin läänin eteläosien ja Hämeenlinnan väliseksi yhdistieksi 1700-luvulla rakennettu Huittisista Punkalaitumelle ja Urjalaan kulkeva maantie.

Punkalaitumen maisemallisesti arvokkaan keskustaajaman maamerkki on kirkko ympäristöineen. Kirkkoa vastapäätä Punkalaitumenjoen toisella puolella sijaitsee kirkkoherran pappila, jonka suurikokoinen uusrenessanssityylinen päärakennus on valmistunut vuonna 1897. Päärakennusta ympäröi laaja puisto, jonka läpi kulkee koivukujan ja riippusillan muodostama kujanne kirkolle. Kirkonkylän kyläkuvaa hallitsevat myös vanhan kyläkeskuksen vastakkaisiin päihin korkeiden harjanteiden päälle 1800- ja 1900-lukujen vaihteessa rakennetut seuratalot. Punaiseksi maalatun Mäenpään työväentalon harjalla on näköalatorni. Punkalaitumen keskustan kylätaajaman arvorakennuksiin lukeutuvat myös vuonna 1923 rakennettu jugend-henkinen kunnantalo sekä joen eteläpuolella sijaitseva Sarkkilan maalaiskansakoulu 1860-luvulta.

Maisema-alueen maisemallisen rungon muodostavat pitkään jatkuneen maatalouden synnyttämät avarat elinkeinomaisemat, joiden keskellä on useita rakenteeltaan ehyitä kyliä ja rakennusperinnöltään arvokkaita maatiloja. Vaikuttavia kyläkokonaisuuksia ovat esimerkiksi Koskioinen, Oriniemi, Liitsola sekä Jalasjoki, jonka lähellä sijaitsee Koukonkallion muinainen kulttipaikka. Talalan kylän Yli-Kirran tilalla on vuonna 1952 perustettu kotiseutumuseo, jonka umpipihassa on sekä alkuperäisiä että muualta tuotuja vanhoja rakennuksia. Yli-Kirran metsässä on metsästysmuseumuseo, johon on rekonstruoitu sudenkuoppa, kettutarha ja erilaisia ansoja ja loukkuja. Yli-Kirran rakennukset ja pihapiiri ovat toimineet esikuvina kirjailija Mauri Kunnaksen *Koiramäki*-teoksille.

Punkalaidun on Pirkanmaan maatalousvaltaisinkin kunta. Laajamittaisen peltoviljelyn lisäksi alueella harjoitetaan sika- ja hevostaloutta sekä maatilamatkailutoimintaa. Punkalaitumenjokivarressa on säilynyt kolme inventoitua perinnebiotooppia, joista Haviokosken kallioketo on maakunnallisesti arvokas. Alueen paikallisesti arvokkaat kohteet ovat hevostalouden synnyttämiä laidunmaita.

Maisemakuva

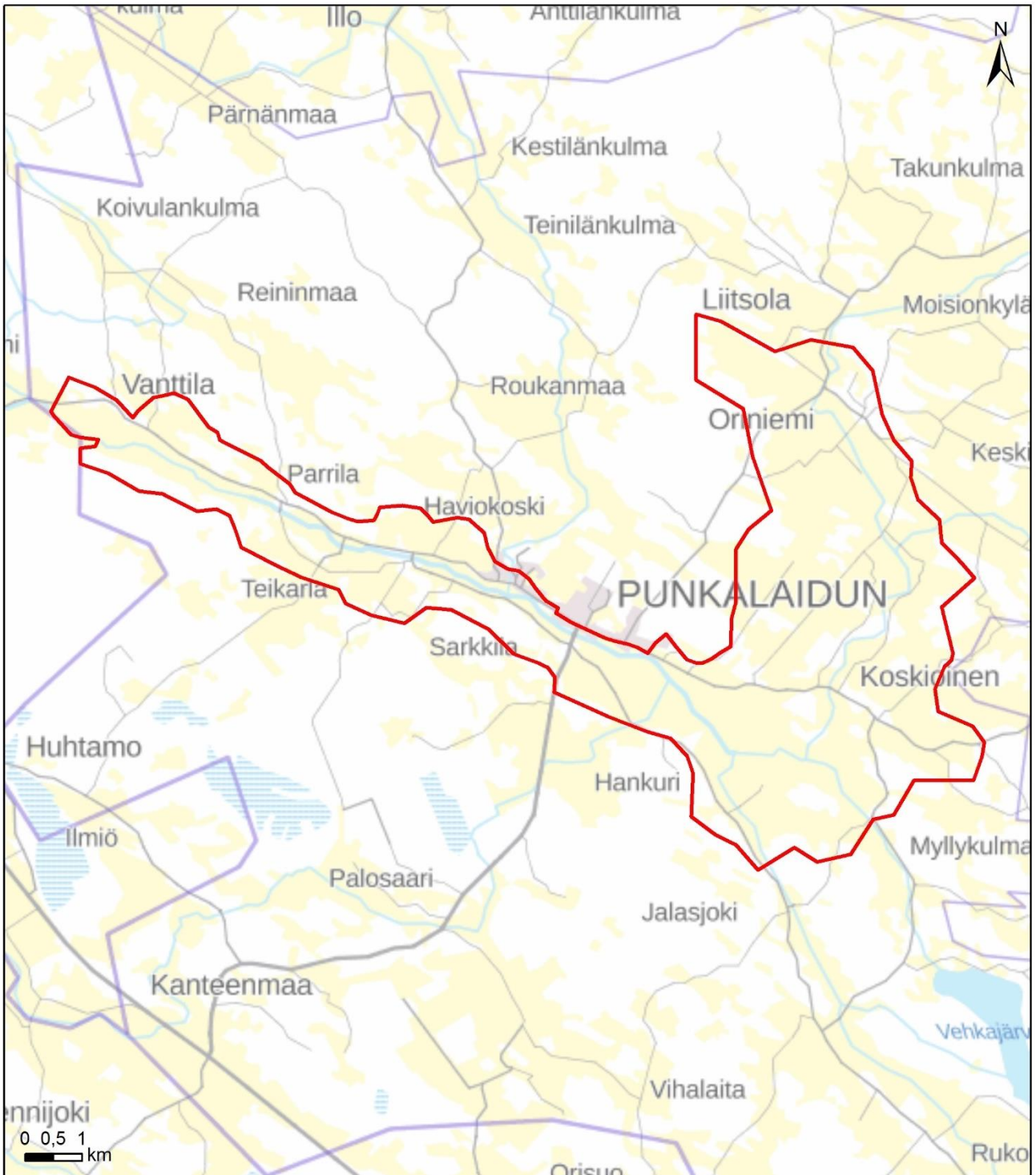
Punkalaitumenjoen viljelymaisemien rungon muodostavat syvässä uomassaan virtaavan Punkalaitumenjoen ympärillä avautuvat laajat ja yhtenäiset peltoalat. Maisema-alueen itäosissa, Kuparinjärviön kuiviopeltojen ja Oriniemen kylän välillä jokivarren viljelykset avautuvat loivasti kumpuilevaksi lakeudeksi. Jokilaakson asutus on sijoittunut pääasiassa viljelyalaa rajaavien moreeniselänteiden tuntumaan, mutta siellä täällä näkyy myös

peltoalan keskellä sijaitsevia yksittäistöiloja. Asutusmaisemassa on satunnaisia jälkiä toisen maailmansodan jälkeisestä asutustoiminnasta.

Yhtenäisen kulttuurimaiseman kiintopiste on Punkalaitumen keskustaajama, joka on säilyttänyt vanhan ilmeensä etenkin kirkon ympäristössä. Taajamassa on useita arvokkaita rakennuksia 1800- ja 1900-lukujen vaihteesta. Keskustaajaman länsipuolella jokivarsi jatkuu itäpuolta kapeampana ja selväpiirteisempänä kohti Vanttilan kylää, jonka tuntumassa Punkalaitumenjoen valtakunnallisesti arvokas maisema-alue yhtyy Satakunnan puolella jatkuvaan maakunnallisesti arvokkaaseen maisema-alueeseen.

Punkalaitumenjoen viljelymaisemat

Kunta: Punkalaidun
Maakunta: Pirkanmaa



 Valtakunnallisesti arvokas maisema-alue 2021

Valtakunnallisesti arvokkaat maisema-alueet: SYKE
Taustakartta: MML/WMTS, 05/2021



Kuva: Katriina Koski

44. Rautaveden kulttuurimaisema

Maakunta	Pirkanmaa
Kunta	Sastamala
Maisemamaakunta	Lounaismaa
Maisemaseutu	Ala-Satakunnan viljelyseutu
Pinta-ala	11 196 ha, josta kosteikkoja ja avointa suota: 219 ha maatalousalueita: 2 736 ha metsiä sekä avoimia kankaita ja kalliomaita: 3 952 ha rakennettuja alueita: 868 ha vesialueita: 3 422 ha

Arviointi

Rautaveden kulttuurimaisema on monipuolista, historiallisesti ja maisemallisesti poikkeuksellisen arvokasta maaseutumaisemaa. Maiseman kulttuuriarvot muodostuvat esihistoriallisesta kulttuurikerrostumasta, eri-ikäisistä kirkoista ympäristöineen, pitkään viljellyistä peltoalueista, vanhoista laitumista ja perinnebiotoopeista sekä mautilojen hyvin säilyneestä rakennuskannasta. Alueella on runsaasti muinaisjäännöksiä sekä monia arvokkaita luontokohteita. Rautaveden kulttuurimaisema on yksi Suomen 27 kansallismaisemasta.

Luonnonpiirteet

Rautaveden kulttuurimaisema on muodostunut vuosisatojen saatossa laajojen kallioalueiden reunustamien Rautaveden ja Kuloveden vesistöjen rannoille. Alueen viljelykset ovat sijoittuneet laajoille savikkoalangoille, joita kallioidet moreeniselänteet ja -mäet halkovat. Kallioperältään alue on pääasiassa gneissia. Maisema-alueen länsiosissa kulkee lounais-koillisuuntainen siirroslinja, jonka länsipuolella kallioperässä on porfyyristä granodioriittia. Lisäksi alueella on pieniä graniitti-, amfiboliitti-, gabro- ja meta-arkoosiesiintymiä. Alueen mäet kohoavat useita kymmeniä metrejä järvenpinnan yläpuolelle. Rautaveden ympäristön korkeimpia vuoria ovat Jyränvuori (180 mmpy), Pirunvuori–Ellivuori (151 mmpy) ja Huuhkajanvuori (133 mmpy). Pirunvuoren kallioalueet ja muinaisranta ovat geologisesti arvokkaita kohteita yhdessä Kalmasvuoren–Pyhällönvuoren, Huuhkajanvuoren–Inkavuoren sekä Jyrkänvuoren kanssa.

Alueen maisemarakenteen rungon muodostavat laajaan murroslaaksoon syntyneet Kokemäenjoen järvaltaat, jotka avautuvat paikoin laajoiksi järvenseliksi. Rautavesi ja Kulovesi ovat yhteydessä toisiinsa Kutalansaaren ja Salonsaaren molemmiin puolin aukeavien kivikkoisten salmien kautta. Liekoveden luusuassa sijaitseva Tyrvään voimalaitos säännöstelee järvien vedenpintaa, jonka vaihteluväli on noin metri. Alueella on jonkin verran rinnemailla ja viljelylaaksoissa virtaavia pieniä puroja, joiden vedet virtaavat peltojen läpi järviin. Karkun Nohkuanlammen yhteydessä on pieni kosteikkoalue. Salonsaaren pohjoispuolella sijaitseva Hiedanvuolle ja Kutalansaaren itäpuolella sijaitseva Kutalanvuolle ovat arvokkaita virtapaikkoja.

Alueen metsäluonto on verraten karua. Moreeni- ja kalliyselänteiden puusto on pääosin mäntyvaltaista talousmetsää. Asutuksen tuntumassa on usein lehtomaisia kuvioita ja lehtipuustoa. Maisema-alueella on monimuotoista kulttuurivaikutteista kasvillisuutta, joka perustuu vuosisataiseen viljelyyn ja laidunnukseen. Arvokkaan kulttuurilajiston lisäksi alueella on huomattavaa sammal- ja jäkälälajistoa. Rautaveden etelärantaan työtynvässä Vehmaanniemessä on arvokkaita koivuhakoja ja lahoppulajistoa.

Kulttuuripiirteet

Rautaveden ympäristön asutushistoria on pitkä. Vilkkaasti kuljetun Kokemäenjoen vesistön hedelmälliset rantavyöhykkeet on raivattu viljelyyn jo esihistoriallisella ajalla. Maisema-alueelta tunnetaan runsaasti muinaisjäänöksiä, joista vanhimmat viittaavat ensimmäisten ihmisten asettuneen alueelle jo 4 500 vuotta sitten. Sastamalan seutu on ollut rautakaudella huomattava kulttuurinen keskus, jonka peruina alueelta on löytynyt satoja rautakautisia hautoja.

Alueen pitkä historia näkyy muun muassa rikkaassa kirkkokulttuurissa. Maisema-alueella on neljä eri aikakausia edustavaa kirkkoa, joista Pyhälle Olaville nimetty Tyrvään vanha kirkko ja Sastamalan kirkko ovat peräisin keskiajalta. Tyrvään vanha kirkko on rakennettu ilmeisesti 1300-luvun jälkipuoliskolla. Kirkko jäi pois käytöstä vuonna 1855 Tyrvään uuden punatiilisen kirkon valmistuttua, mutta kirkon käyttö alkoi uudelleen 1960-luvulla. Kallialan tiiviin ryhmäkylän ja vanhojen peltomaisemien ympäröimä kirkko paloi tuhopoltossa vuonna 1997, mutta on palautettu talkoovoimin paloa edeltäneeseen ulkoasuunsa. Kirkon uusittujen sisätilojen maalaukset ovat tehneet kuvataiteilijat Kuutti Lavonen ja Osmo Rauhala.

Sastamalan eli Karkun Pyhän Marian kirkko ajoittuu 1400-luvulle, jolloin sitä alettiin rakentaa niin sanotun Luukkaan kappelin paikalle. Sastamala oli keskiajalla Pohjois-Satakunnan ja Pirkanmaan merkittävin kirkollinen keskus. Pyhän Marian kirkko jäi pois kirkollisesta käytöstä 1900-luvun alussa, ja sitä käytettiin sen jälkeen muun muassa heinävarastona. Kirkkoa restauroitiin vuosina 1960–1962, ja nykyään se muodostaa edustavan maisemakokonaisuuden Sastamalan vanhan pappilan kanssa. Maisema-alueen uudemmat kirkot ovat 1800-luvun puolivälissä rakennettu Vammalan keskustaajaman kirkko sekä modernia kirkkoarkkitehtuuria edustava Salokunnan kirkko.

Useimmat maisema-alueen kylistä ovat peräisin 1300-lukua varhaisemmalta ajalta. Alueelle tunnusomainen ryhmäkylämuoto on jäljellä monessa kylässä, joissa on säilynyt myös runsaasti perinteistä rakennuskantaa. Esimerkiksi Tyrvään Vanhankirkkonniemen tyvessä sijaitseva Kalliala on säilyttänyt keskiaikaisen sijaintinsa ja tiiviin rakenteensa kyläteineen sekä vanhoilla tonteilla sijaitsevina kantatiloineen. Kallialan luoteispuolella sijaitseva Pohjаланjärven alue on esimerkki takamaille raivatusta järvikuiviosta. Kuivion tuntumassa sijaitsevan Pohjалан kartanon mailla on edustavia, laidunnettuja hakamaita. Pohjаланjärven tienoilla on myös merkkejä sodanjälkeisestä asutustoiminnasta. Muita huomattavia kyläkokonaisuuksia on esimerkiksi Kärppälässä ja Stormissa.

Maaseutualueiden taajamakehitystä Rautaveden alueella edustaa Karkun kylä, joka on syntynyt Tampereelta Poriin kulkevan rautatien tuntumaan vanhan Palvialan kylän paikalle. Vanhan kylänraitin halkoman taajaman rakennuskanta muodostuu vuosisatoja samoilla paikoilla olleista maatalojen talouskeskuksista sekä maantien ja Karkun aseman ympäristöön 1900-luvun alkupuolella rakennetuista pientaloista. Karkussa on myös vanhoja huvilarakennuksia. Alueen huvilakulttuuri on syntynyt rautatien rakentamisen jälkeen 1900-luvun alussa, jolloin Karkusta tuli suosittu lomapaikka. Karkussa on myös uudempaa rakennuskantaa.

Rautaveden maisema-alue on edelleen edustavaa ja hyvinvoivaa maatalousaluetta, jonka elinkeinomaisemassa vaihtelevat vauraan ja laajamittaisen tehomaatalouden jäljet sekä pienimuotoiset ja syrjäisetkin viljelykset. Alueella on huomattavan paljon perinnebiotooppeja, joista Vehmaanniemen perinnebiotooppi on määritelty valtakunnallisesti arvokkaaksi. Maakunnallisesti arvokkaita perinnebiotooppikohteita löytyy muun muassa Tyrvään vanhan kirkon tuntumasta Kallialasta, Yli-Viikarista ja Nikkilästä. Lisäksi alueella on paljon paikallisesti arvokkaita haka-, niitty- ja laidunmaita. Monien perinnebiotooppien yhteydessä on muinaisjäänöksiä.

Rautaveden ympäristössä on useita matkailukohteita. Vanhojen kirkkojen ohella matkailijoita kiinnostavat esimerkiksi alueen kalastuskohteet ja melontareitit. Myös taiteilija Emil Danielssonin 1900-luvun alussa suunnittelema ja rakennuttama Pirunvuoren kivilinna on matkailullisesti ja kulttuurihistoriallisesti arvokas kohde, joka kuuluu kansallisromantiikan ajan merkittäviin taiteilijahuviloihin. Linnan tuntumassa on Ellivuoren lomakeskus ja laskettelurinne, joka hallitsee Karkun rannasta aukeavaa järvimaisemaa.

Maisemakuva

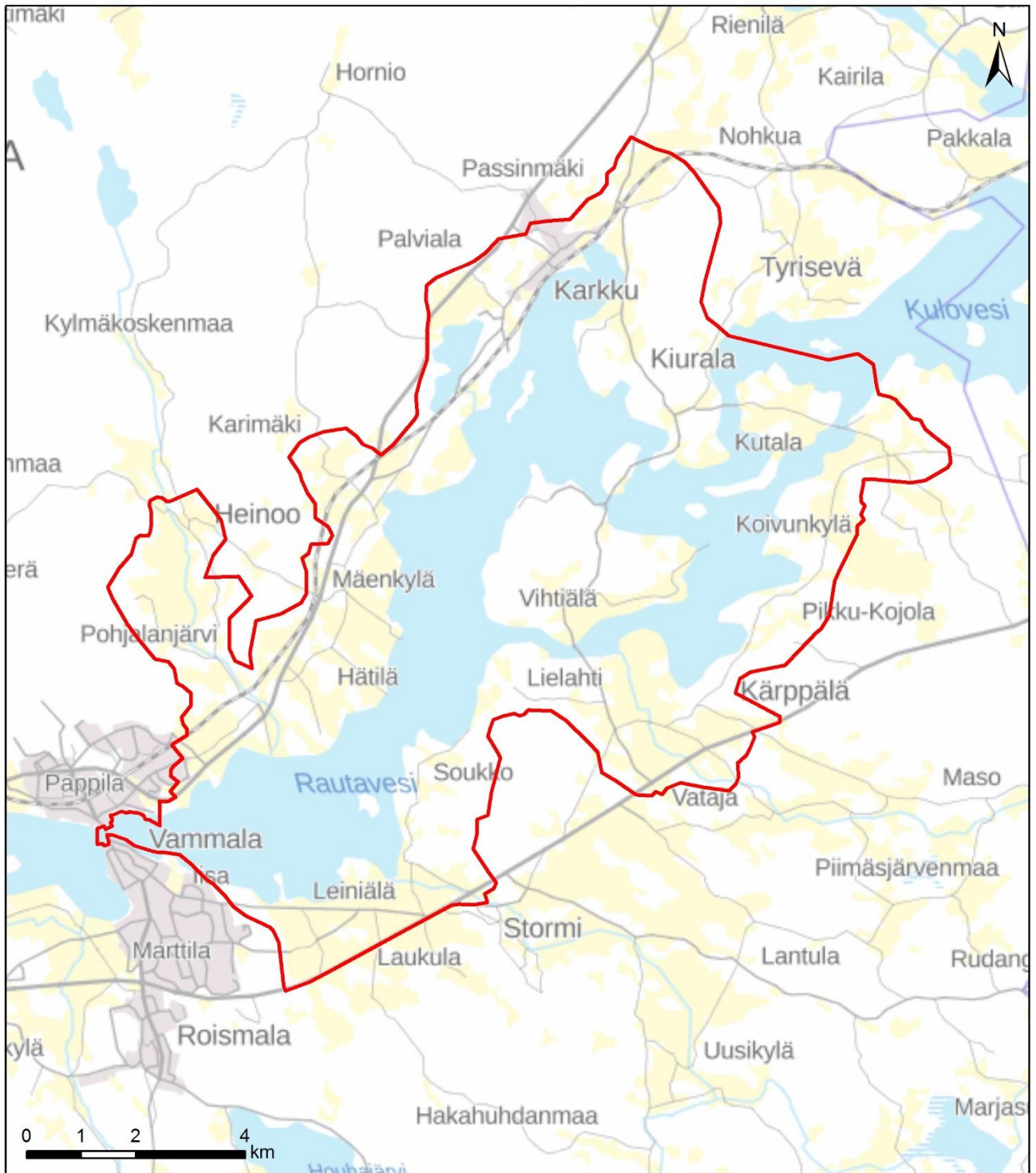
Rautaveden kulttuurimaisema on jäsentynyt kahden murroslaaksoon syntyneen järvioltaan, Kuloveden ja Rautaveden ympärille. Runsassaariset ja kivirantaiset järvet avautuvat välillä laajoiksi järvenseliksi. Alueen maasto kumpuilee loivasti Rautaveden länsi- ja luoteisrannoilla sekä eteläosissa. Muualla, varsinkin alueen keskiosissa, kallioperän kohoutumat ovat hyvin jyrkkäpiirteisiä. Rautaveden keskellä kohoava Pirunvuori on maisemallisesti vaikuttava kalliokohde, jonka rinteillä on huomattavia muinaisrantakivikoita.

Alueen viljelymaisemat ovat monimuotoisia. Peltoaloja kehystävät metsäiset ja jylhät selänteet luovat viljelyksille vaikuttavia maisemallisia kehyksiä. Historiallista syvyyttä maisemaan tuovat esihistorialliset haudat sekä Tyrvään ja Sastamalan vanhat kivikirkot, joiden tuntumassa on pitkästä viljelyhistoriasta kertovia peltomaita. Maatalousmaisemaa rikastavat myös karjanhoidon synnyttämät laidunalueiden perinnebiotoopit. Alueen maisemaa jäsentävät monet maaston piirteitä myötäilevät kylätiet, joiden varsilta aukeaa monipuolisia näkymiä alueen kulttuurimaisemaan ja vesistöihin.

Vanhojen kyläteiden varsille ja tiiviisiin kyliin keskittynyt rakennuskanta on paikoin uutta, mutta asutuksen historiallisuus on aistittavissa lähes kaikkialla maisema-alueella. Paikoin uudet tielinjaukset, uudisrakennukset, rapistuneet vanhat rakennukset, golfkentät, lomakeskukset ja rantojen mökkiytyminen rikkovat maiseman perinteistä yleisilmettä. Ellivuoren tyvellä oleva lomakeskus ja laskettelurinne muodostavat oman muusta maisemasta selvästi erottuvan pienmaisemansa, joka näkyy kuitenkin vain rajatulle alueelle.

Rautaveden kulttuurimaisema

Kunta: Sastamala
Maakunta: Pirkanmaa



 Valtakunnallisesti arvokas maisema-alue 2021

Valtakunnallisesti arvokkaat maisema-alueet: SYKE
Taustakartta: MML/WMTS, 05/2021



Kuva: Tapio Heikkilä

45. Hämeenkyrön kulttuurimaisema

Maakunta	Pirkanmaa
Kunta	Hämeenkyrö
Maisemamaakunta	Hämeen viljely- ja järvimaa
Maisemaseutu	Keski-Hämeen viljely- ja järviseu
Pinta-ala	9 662 ha, josta kosteikkoja ja avointa suota: 156 ha maatalousalueita: 3 414 ha metsiä sekä avoimia kankaita ja kalliomaita: 3 878 ha rakennettuja alueita: 656 ha vesialueita: 1 557 ha

Arviointi

Hämeenkyrön kulttuurimaisema edustaa Keski-Hämeen viljely- ja järviseuille tunnusomaista vaihtelevaa ja perinteistä maaseutumaisemaa, jonka arvot perustuvat historialliseen maisemarakenteeseen sekä elinvoimaiseen ja monipuoliseen maatalouteen. Voimakkaiden luonnonpiirteiden sekä vuosisatoja jatkuneen maanviljelyn muovaama maisema on harvinaisen eheä. Alueella on useita arvokkaita kylä-, rakennus- ja perinnebiotooppikohteita. Lisäksi Hämeenkyrön kirkonkylä on arvokas esimerkki 1900-luvun alkupuolen kirkonkylämiljööstä. Hämeenkyrön kulttuurimaisemat ovat laajalti tunnettuja maisemia, joilla on huomattavia symbolisia arvoja yhtenä Suomen 27 kansallismaisemasta sekä kirjailija F. E. Sillanpään synnyinseutuna.

Luonnonpiirteet

Hämeenkyrön kulttuurimaisema on syntynyt Kirkkojärven, Kallioistenselän ja Mahnalanselän ympärille kerrostuneille laajoille savi- ja hiesumaille. Alue on topografialtaan vaihtelevaa. Sen korkokuvaa elävöittävät kallioiset moreenimaat sekä Pälkäneeltä asti kulkevaan suureen saumamuodostumaan kuuluva Pinsiönkankaan–Ketunkivenkankaan harjualue. Harjun katkaisee maisema-alueen itäosassa pohjois-eteläsuuntainen Sasin muros-laakso, jonka lounaispuolella harjumuodostuma jatkuu Mahnalanharjuna. Myös Kallioistenselän länsipuolella Harjukulmalla on pieni jäätikköjokimuodostuma.

Alueen kallioperä koostuu pääosin liuskeista, jotka pehmeinä kivilajeina muodostavat maiseman kumpuilevan ja pienipiirteisen perustan. Kallioperän granodioriittiset alueet erottuvat jylhempinä mäenharjanteina etenkin vesireitin itäpuolella. Arostensalmen ja Jokisjärven kohdalla granodioriittialueet ulottuvat järven länsirannalle. Sasin laaksossa kallioperä on graniittia. Sasin eteläpuolella on useita arvokkaiksi määriteltyjä graniittisia ja granodioriittisia kalliialueita.

Maisema-alueen keskellä aukeaa Kokemäenjoen vesistöön kuuluva Kirkkojärven, Kallioistenselän ja Mahnalanselän muodostama vesireitti. Reitin vedet laskevat maisema-alueen pohjoispuolella sijaitsevasta Kyrösjärvestä Kyröskosken ja Pappilanjoen kautta Kirkkojärveen ja sieltä Mahnalanselälle. Mahnalanselältä vedet kulkevat kapean Jokisjärven kautta Kuloveteen ja edelleen Rautaveteen. Sasin laaksossa sijaitseva, Muotialanjoen kautta Mahnalanselkään laskeva Sarkkilanjärvi on kunnostettu lajistoltaan rikkaaksi lintujärveksi. Monilla maisema-alueen rannoista on kapea niittyvyöhyke, joka erottaa pelto- ja laidunalueita vesistöistä. Järvet ovat suhteellisen reheviä ja sameahkoja.

Hämeenkyrön maaperän ravinteikkaus näkyy metsien yleisenä rehevyytenä sekä järvenrantojen ja puronvarsi- en pieninä lehtolaikkuina. Harjujen ja selänteiden lakiosia peittävät kuusivaltaiset sekametsät. Alueella kasvillajisto on monipuolista. Etenkin Hanhijärven ja Sasin purolehdot sekä Vastajärvenojan lehto ovat merkittäviä luontokohteita. Sasin laaksossa sijaitseva Huutisuo on järvikuivioon muodostunut luontotyypeiltään monipuolinen suo, jonka alueella on ruohoista avosuota, hieskoivuluhtaa ja vetistä rämettä.

Kulttuuripiirteet

Hämeenkyrön asutus on hyvin vanhaa. Alueen vanhimmat muinaislöydöt ovat kaksi Mahnalanharjun etelärin- teellä sijaitsevaa esikeraamisen kauden asuinpaikkaa. Mahnalanharjun kupeesta on löydyntä myös suurin osa alueen rautakautisista muinaisjäännöksistä, joista valtaosa on keskittynyt Alaskylän vanhan kyläkeskuksen ympäristöön. Mahnala on tiettävästi ollut alueen merkittävin rautakautinen kylä, josta lähikylien asutus on saanut alkunsa.

Maisema-alueen kylät ovat syntyneet pääsääntöisesti keskiajalla. Sasin viljelylaaksossa eli Lopen ahteessa on ollut 1500-luvulla ainakin 22 tilaa, joista suurin osa on säilynyt entisillä sijoillaan. Vanhat tilat ovat asettuneet maisemallisesti arvokkaille paikoille avoimien rinteiden yläosiin. Niiden pihapiireissä on edelleen vanhaa rakennuskantaa. Myös Mahnalanharjun rinteillä, Mahnalän kantakylän alueella, on edustavaa rakennuskantaa. Laitilan harjukylä Kallioistenselän pohjoisrannalla on muodostunut 1200-luvulla perustetun Laitilan yksinäis- tilan ympärille. Laitilan virkataloon aikoinaan kuulunut Salmelus (Salminus) on kulttuurihistoriallisesti arvo- kas torppa, jonka rakennukset ja laidunniityt muodostavat harvinaislaatuisen kokonaisuuden.

Maisema-aluetta halkoo historiallinen Hämeenkancaantie, joka oli keskiajalta 1600-luvun lopulle saakka ainoa Ylä-Satakunnasta ja Hämeestä Pohjanmaalle johtanut väylä. Hämeenkancaantie haarautuu maisema-alueen kohdalla kahtia. Sen läntinen haara kohti Turkuu kulkee Herttualan keskiaikaisen raittikylän kautta. Herttualan arvokasta kylämaisemaa rikastavat niin vanhat talonpoikaistalot kuin käsityöläisten ja itsellisten asuintoina toi- mineet mökitkin. Kylän pohjoislaidalla on kolme suuren tilakeskuksen ryhmä, jonka vanhat rakennukset reu- nustavat kylänraittia tiiviisti. Hämeenkancaantien itäinen haara mutkittelee Sasin laakson ja Mahnalanharjun rinteitä pitkin kohti Tammerkoskea ja Hämeenlinnaa. Vanhat tielinjaukset ovat jääneet liikennevirtojen sivuun 1960-luvulla, jolloin Tamperetta ja Vaasaa yhdistävän Valtatie 3:n suoraviivainen linja vedettiin Sasin laakson läpi.

Yksi alueen maisemallisista kiintopisteistä on rakennuskannaltaan edustava Hämeenkyrön kirkonkylä, joka ilmentää erinomaisesti 1900-luvun alkupuolen kirkonkylärakennetta. Taajaman vanha keskusta sijoittuu Kirk- kojärven ja siihen laskevan Pappilanjoen pohjoisrannalle avoimen viljelymaiseman ympäröimälle mäelle. Liike- ja virkamiestalojen reunustama kylänraitti on säilyttänyt vanhan ilmeensä hyvin. Kirkonkylämaisemaa rikastavat raittinäkymien ohella vanha kansakoulu, pappila sekä 1700-luvun lopulta periytyvä keltainen

pitkäkirkko hautausmaineen. Tuokkolan ratsutilan pihapiiri ja puistoalue muodostavat maisemallisen vaihtumisvyöhykkeen kirkonkylän ja peltomaisemien välille.

Maisema-alueen elinkeinomaisema on historiallisesta luonteestaan huolimatta edelleen elinvoimaista maaseutumaisemaa. Maanviljelyn ja karjatalouden ohella savikkoiset ja lämpimät rinteet ovat olleet suotuisia hedelmän- ja marjanviljelylle, joista on muodostunut alueelle huomattava elinkeino. Maisema-alueen asukkaat osallistuvat maisemanhoitoon aktiivisesti. Alueella on säilynyt useita paikallisesti arvokkaita perinnebiotooppeja, jotka ovat pääosin laidun- ja hakamaita. Perinnebiotooppien yhteydessä on esihistoriallisia muinaisjäännöksiä. Heinijärven Myllypurossa ja Sirkkalan Myllyniemessä on säilynyt vanhoja vesimyllyjä.

Hämeenkyrön maaseutumaisemat ja luonnonolot ovat tulleet tunnetuiksi kirjailija Frans Emil Sillanpään tuotannosta. Sillanpään kotikylässä, Kierikkalassa, sijaitsevat sekä Sillanpään museoitu syntymätorppa Myllykoulu että hänen myöhempi kotitalonsa, Kirkkojärven rantaan 1920-luvulla rakennettu Saavutus. Sillanpään nuoruudenkoti Töllinmäki sijaitsee Kierikkalan tuntumassa Heinijärven kylässä. Myös Töllinmäki on museoitu. Sillanpään ohella Hämeenkyrön maisemia ovat tehneet tunnetuiksi Into Konrad Inha, Sakari Pälsi ja vanhat maaseudulle sijoittuneet elokuvat. Lisäksi Väinö Linna kirjoitti *Täällä Pohjantähden alla* -trilogiansa (1959–1962) Hämeenkyrössä.

Hämäläisen ja yläsatakuntalaisen maaseutumaiseman perikuvaksi iskostuneita maisemia vaalineet Hämeenkyrön maisemahankkeet voittivat Suomen paras maisemahanke -palkinnon vuonna 2008.

Maisemakuva

Hämeenkyrön seudun luonnonpiirteiden vaihtelevuus ja monipuolisuus näkyvät edustavasti Hämeenkyrön kulttuurimaisemassa. Korkokovaltaan epätasaista suurmaisemaa hallitsevat Kirkkojärven vesistö, laajat kumpuilevat viljelyalueet sekä metsäiset selänteet. Vesistöalueen länsipuolella pehmeä liuskekivi on kulunut jouheasti kumpuilevaksi ja alavaksi. Järvien itäpuolella on puolestaan selkeäpiirteistä ja jylhää mäki- ja murros-laaksomaisemaa, jonka pohjan muodostaa granodioriittinen ja graniittinen kallioperä. Alueen topografiaa rikkastavat aluetta halkovat harjut, joiden lämpimille etelärinteille on sijoittunut asutusta jo varhain. Harjujen ja moreenikumpujen rinteillä mutkittelevat vanhan Hämeenkankaantien linjaukset, joilta avautuu useita vaikuttavia näkymiä alueen viljely- ja järvimaisemaan. Maastonmuotojen ja kulkuväylien historiallinen vaikutus näkyy alueen asutusrakenteessa hyvin.

Kumpuilevan maisemakuvan monipuolisuutta täydentävät vanhojen talonpoikaistilojen komeat rakennukset sekä monet edelleen laidunnettavat niityt ja haat. Alueella on useita vanhoja harjukyliä, kuten Sasi, Mahnala ja Laitila. Arvokasta kylämaisemaa on myös Herttualassa maisema-alueen länsireunalla sekä Hämeenkyrön kirkonkylässä.

Alueen perinteistä maisemakuvaa rikkoo voimakkaimmin harjujen soranotto. Mahnalanharjulla on useita soranottoalueita, jotka sijaitsevat enimmäkseen suojametsän takana. Osa kuopista on vanhoja ja osittain metsittyneitä. Kirkkojärven rannoilla on paikoin tiheää omakoti- ja loma-asutusta. Maiseman rakennetta ovat muokanneet myös maanteiden uudet linjaukset, joista näkyvin on 1960-luvulla Sasin laakson läpi vedetty Valtatie 3. Maanteiden varteen on noussut joitakin perinteisestä rakennuskannasta poikkeavia uudisrakennuksia.

Hämeenkyrön kulttuurimaisema

Kunta: Hämeenkyrö
Maakunta: Pirkanmaa



 Valtakunnallisesti arvokas maisema-alue 2021

Valtakunnallisesti arvokkaat maisema-alueet: SYKE
Taustakartta: MML/WMTS, 05/2021



Kuva: Katriina Koski

46. Vesilahden kulttuurimaisema

Maakunta	Pirkanmaa
Kunta	Akaa, Lempäälä, Nokia, Pirkkala, Vesilahti
Maisemamaakunta	Hämeen viljely- ja järvimaa
Maisemaseutu	Keski-Hämeen viljely- ja järvisseutu
Pinta-ala	16 421 ha, josta kosteikkoja ja avointa suota: 394 ha maatalousalueita: 4 497 ha metsiä sekä avoimia kankaita ja kalliomaita: 5 051 ha rakennettuja alueita: 1 040 ha vesialueita: 5 439 ha

Arviointi

Vesilahden kulttuurimaisema edustaa Keski-Hämeen historiallista maanviljelysmaisemaa, jonka arvoa nostavat kauan jatkuneesta asutuksesta kertovat runsaat muinaisjäännökset sekä pitkät ja ehyet näkymät peltojen yli vesistöalueille. Asutus noudattaa perinteistä asutusrakennetta varsin hyvin. Alueen maisemallisia arvokohteita ovat Laukon kartano, Vesilahden kirkonkylä sekä useat keskiajalta periytyvät kylät.

Luonnonpiirteet

Vesilahden kulttuurimaisema on Keski-Hämeelle tunnusomaista ranta- ja laaksoalueiden savikkoihin syntyntä viljelymaisemaa, jota reunustavat laajat metsäiset mäki- ja kallioalueet ja suuret järvenselät. Alueen maa-perä koostuu saven ohella lähinnä moreenista sekä rantasoiden ja kosteikkojen turvemaista. Maisema-alueen poikki kulkee matala ja katkonainen harjujakso, joka ulottuu Vakkalan kylästä Kierimonsalmen rannoille. Alueen itäpuolella harju jatkuu yhtenäisempänä muodostumana kohti Sääksmäkeä. Kallioperältään Vesilahden maisema-alue on kiillegneissisiä ja kiilleliusketta, jota halkovat granodioriitti-, tonaliitti- ja kvartsidioriitti- sekä metavulkaniittijuonteet. Säijänselän etelärannalla kohoava jyrkkärinteinen Tuhnuvuori on arvokas kallioalue, jonka seinämässä on Pirunpesän vaikeapääsyinen luola.

Maisema-alueen laajat järvenselät (Säijänselkä, Vakkala, Toutonen, Sakavesi, Laukonselkä ja Alholohti) ovat Kokemäenjoen vesistön keskusjärven, Pyhäjärven laajentumia. Niiden yhteenlaskettu pinta-ala on tuntuvasti pääjärveä suurempi. Pitkien niemien erottamien selkien rannat ovat rikkonaiset ja paikoin kivikkoiset. Maisema-alueen eteläosissa sijaitsee kaksi kauttaaltaan rehevää pientä järveä, Vähäjärvi ja Onkemäenjärvi, jotka ovat hyönteis- ja lintulajistoltaan arvokkaita kosteikkoja. Toutosesta etelään kurottuvan Hulausjärven länsirannalla on laaja Mantereenrahkan rantasu.

Vesilahti kuuluu eteläboreaaliseen kasvillisuusvyöhykkeeseen. Alueen savimaat ovat viljely- ja maatalouskäytössä ja viljelyaloja reunustavat havu- ja sekametsät. Maapohjaltaan rehevässä Laukonhaassa kasvaa suurehko, Suomen oloissa harvinainen päihinäpensasmetsikkö. Alueen metsissä esiintyy arvokkaita sammallajeja. Viljelyalueiden yhteydestä on löydetty ahonoidanlukon ja ketonoidanlukon kaltaisia ihmisen muokkaamassa ympäristössä viihtyviä kasveja.

Kulttuuripiirteet

Vesilahden seudulta tunnetaan useita esihistoriallisia muinaisjäännöslöytöjä. Alhonlahden rantamilla Karholannokassa ja Hiidennokassa on sijainnut rautakaudella huomattavia asutusalueita, joilta on kaivettu esiin varsin rikkaita muinaishautoja. Vesilahden kirkonkylässä on hieman näitä nuoremmalle ajalle ajoittuva Kirmukarmun löytöalue. Esihistoriallisten asuinpaikkojen sijoille on vakiintunut joukko alueen myöhempiä kyliä, kuten Hinsala, Laukko, Narva, Suomela, Mantere ja Vesilahden kirkonkylä. Vesilahden kirkonkylän kulttuuriperintöä rikastavat arkeologisten löytöjen ohella vuonna 1802 rakennetun kirkon, sakariston, hautausmaan ja tapulin muodostama kokonaisuus sekä vanhoista liike- ja julkisrakennuksista muodostuva kirkonkylämiljö. Kirkonkylän itäpuolella sijaitsevassa Lempäälän Päiväniemessä on harvinaisen suuri rautakautinen kalmisto, josta on löydetty noin 130 röykkiötä. Kalmistoa on käytetty arviolta 700 vuoden ajan 300-luvulta alkaen. Sen runsaimmat löydöt ajoittuvat vuosille 600–800.

Laukonselän ja Vakkalanselän välisellä kapealla kannaksella sijaitsee historiallisesti huomattava Laukon kartano, joka on perustettu rautakautiselle kalmistomäelle. Laukon kylästä muodostunut säterikartano on mainittu asiakirjoissa ensimmäisen kerran vuonna 1416, mutta tilan arvellaan syntyneen jo varhaiskeskiajalla. Keski-ajalla Laukko oli yksi Suomen mahtavimmista kartanoista, ja sen tilukset olivat 1600-luvun lopulla laajuudeltaan yli 37 000 hehtaaria. Laukon nykyinen päärakennus on vuodelta 1931, mutta pihapiirissä on muutamia 1800-luvulta periytyviä rakennuksia. Pihapiirissä on myös kellari, jonka tulkitaan kuuluneen kartanon keskiaikaiseen rakennukseen. Laukonselkään työntyvässä Hautaniemessä on 1800-luvun lopulla rakennettu Ständertskjöld-Nordenstam-suvun hautakappeli.

Vesilahti on perinteistä talonpoikaista seutua, jonka vanha asutusrakenne on perustunut läntisen Suomen taapaan ryhmäkyliin. Alueen tilat ovat olleet suuria ja niiden tuntumassa on ollut isonjaon jälkeen paljon torppia ja mäkitupia. Sosiaalisesta rakenteestaan johtuen Vesilahden alue oli yksi sisällissodan ydinalueista. Maaliskuuhuhtikuussa 1918 alueella käytiin satoja kaatuneita vaatineet Lempäälän–Vesilahden taistelut. Taistelujen yhteydessä tuhoutuivat muun muassa Laukon kartanon vanhat rakennukset sekä valtaosa Narvan, Kuralan ja Ylämäen kylien rakennuskannasta. Hurskasvuorella sijaitsee venäläisten vuosina 1914–1915 rakennuttama tukikohta, joka toimi sisällissodassa punaisten tukikohtana ja jonka ympäristössä on noin kilometrin verran juoksuautoja. Myös Koskenkylän seurantalons pohjoispuolisella mäellä sijaitsee taisteluhautajärjestelmä, joka muodostuu pesäkkeistä, bunkkereista ja suojakaivannosta.

Vesilahden alue on edelleen Tampereen ympäristön vahvinta viljelysseutua. Alueella on useita maisemallisesti edustavia kyläkokonaisuuksia, kuten Narva, Kostiala ja Ania. Myös Koskenkylän ja Saarikunnan historiallisesti kerrokselliset maaseudun peltomaisemat suurine peltoaukeineen ovat erittäin edustavia. Joissakin alueen kylissä on esikaupungistumisen merkkejä. Maaseutuelinkeinojen muutos näkyy alueella ennen kaikkea

perinteisen lypsykarjatalouden hiipumisena. Maisema-alueella on kuitenkin säilynyt arvokkaita perinnebiotooppeja, kuten Laukonhaka, Hopun haka ja rantalaidun sekä Marttilan ranta- ja katajaniityt. Lajistoltaan merkittävien perinnebiotooppien yhteydessä on paljon muinaisjäännöksiä, jotka korostavat maisemien historiallista luonnetta ja pitkään jatkunutta käyttöä.

Runsasjärvisenä, taajaan asutettujen seutujen tuntumassa sijaitsevana kuntana Vesilahti on kehittynyt suosituksi lomapaikaksi. Maisema-alueen järvien rannoilla on tiivistä kesäasutusta. Alueen tuntumassa, Hulausjärven itärannalla on 1800- ja 1900-lukujen vaihteen huviloita, joiden jugendvaikutteiset rakennukset ovat olennainen osa järven maisemakuvaa. Alueella on myös runsaasti virkistyspalveluita ja liikuntareittejä. Narvan kylässä on herätetty henkiin 1800-luvulla hiipunut markkinaperinne.

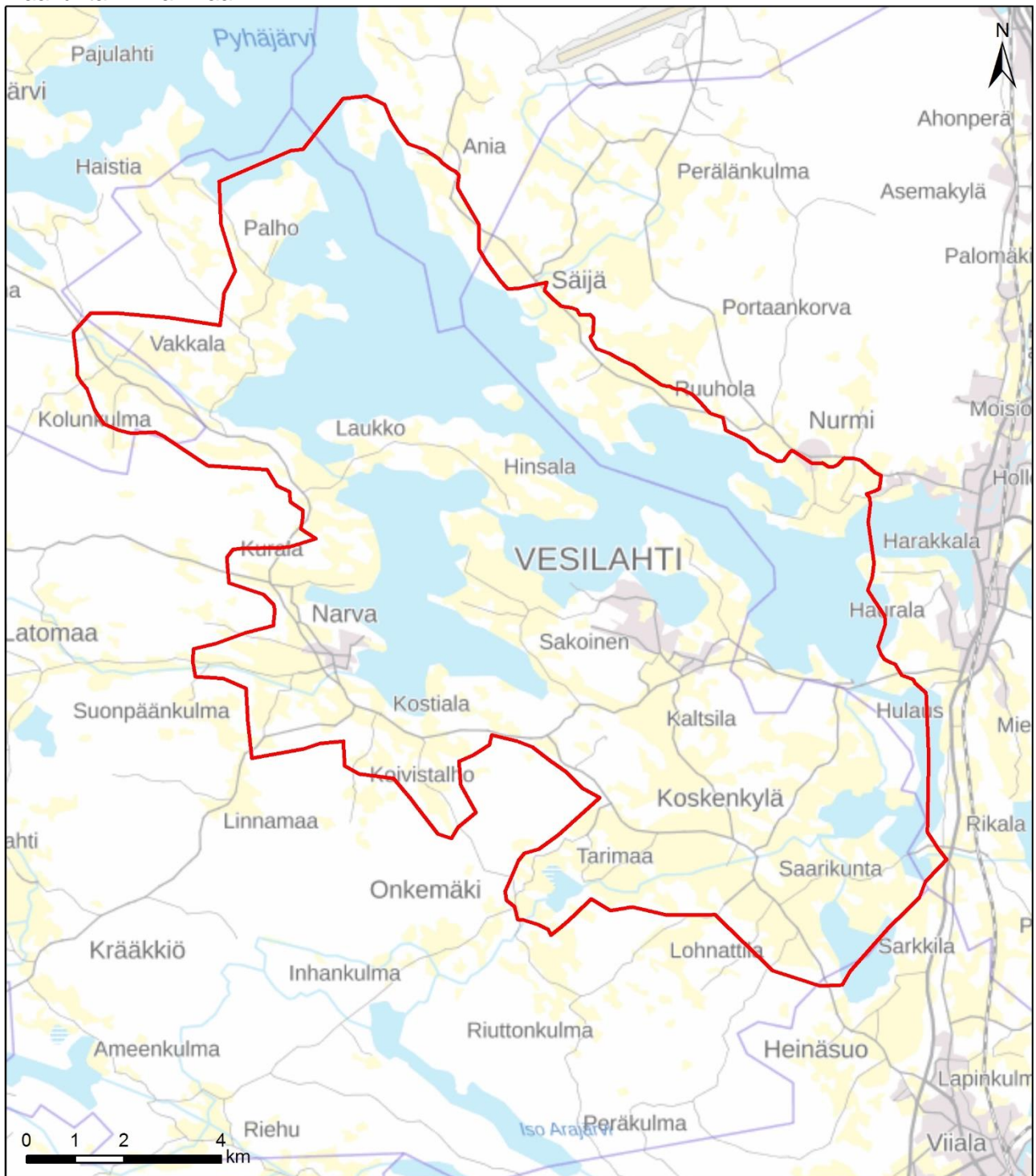
Maisemakuva

Vesilahden kulttuurimaisema on laajojen järvinäkymien rikastama maaseutumaisemakokonaisuus, joihin liittyy esihistoriaan asti ulottuvia asutus- ja maankäyttökerrostumia. Maisema-alueen rungon muodostaa saarten ja niemien jakama Pyhäjärven eteläosa, jonka lahdet ulottuvat syvälle sisämaahan. Lahtien rannoilla on vehmaita lehtoja ja arvokkaita niittyalueita. Järvien ja vanhan viljelymaiseman yhdistelmä avautuu monina hienoina näkyminä alueen vanhoille maanteille. Erityisesti Narvantie ja Hulausjärven itärantaa kulkeva vanha Turuntie ovat maisemallisesti vaikuttavia. Alueen kulttuurimaiseman kiintopisteitä ovat Vesilahden kirkonkylä ja Laukon kartano.

Vesilahden kylissä näkyvät vanhojen raittirylien ja ryhmäkylien muodot. Alueen tilakeskukset sijoittuvat tyypillisimmin loivasti kohoaville puustoisille kivennäismaasaarekkeille tai mäenrinteeseen metsänrajaan. Näkyvät peltoaukeille avautuvat tilakeskusten pihapiireistä moneen suuntaan. Vesilahden maaseutumaisemien asutusrakenne kertoo isonjaon jälkeisestä tilallisten ja maattomien muodostamasta maatalousyhteiskunnasta, jonka jännitteet purkautuivat Suomen itsenäistymisen jälkeen sisällissotana. Alueella käytyjen taistelujen jäljet näkyvät muun muassa runsaana 1920-luvulta periytyvänä rakennuskantana.

Vesilahden kulttuurimaisema

Kunta: Akaa, Lempäälä, Nokia, Pirkkala, Vesilahti
Maakunta: Pirkanmaa



 Valtakunnallisesti arvokas maisema-alue 2021

Valtakunnallisesti arvokkaat maisema-alueet: SYKE
Taustakartta: MML/WMTS, 05/2021



Kuva: Tapio Heikkilä

47. Sääksmäen ja Tarttilan kulttuurimaisemat

Maakunta	Pirkanmaa, Kanta-Häme
Kunta	Hämeenlinna, Valkeakoski
Maisemamaakunta	Hämeen viljely- ja järvimaa
Maisemaseutu	Keski-Hämeen viljely- ja järvisseutu, Tammelan ylänköseutu
Pinta-ala	10 879 ha, josta kosteikkoja ja avointa suota: 143 ha maatalousalueita: 3 427 ha metsiä sekä avoimia kankaita ja kalliomaita: 3 499 ha rakennettuja alueita: 679 ha vesialueita: 3 131 ha

Arviointi

Sääksmäen ja Tarttilan kulttuurimaisemat edustavat monipuolisesti historiallista sydänhämäläistä maisemaa, joka on rikasta niin luontotyypeiltään kuin kulttuuripiirteiltäänkin. Maisema-alueen arvot perustuvat erityisesti historiallisesti monikerroksiseen maisemakuvaan, arvokkaihin perinnebiotooppeihin, nykyisen asutuksen yhteydessä sijaitseviin lukuisiin muinaisjäännöksiin, huomattavaan kartanokulttuuriin, perinteisen rakenteensa säilyttäneisiin kyliin sekä avoimiin viljelymaisemiin. Alueen arvokkaat luontokohteet, kuten lintuvedet, harju- ja kallioalueet sekä luonnonsuojelukohteet nostavat maisemakokonaisuuden arvoa.

Luonnonpiirteet

Sääksmäen ja Tarttilan kulttuurimaisemat ovat syntyneet vuosisataisen maanviljelyn tuloksena Vanajaveden Vanajaselän ja Rauttunselän ja Äimäjärven ympärille sekä järviä erottavalle kannakselle. Alueen kallioperä koostuu pääasiassa metagrauvakasta, kiilleliuskeesta ja kiillegneissistä. Kallioperää halkoo Vanajaveden etelärantaa myötäilevä murroslinja, jonka eteläpuolella kohoaa noin 70 metriä korkea graniittinen Tunturivuori. Kallioperässä on myös satunnaisesti gabroa, dioriittia ja periodotiittia. Äimäjärven ympäristössä on emäksestä tuffiittista, amfiboliittista ja plagioklaasiporfyriittistä muodostunutta kalliota.

Maastonmuodoiltaan alue on vaihtelevaa. Vanajaveden pohjoisrannalla kulkee Hämeenlinnan–Sääksmäen–Lempäälän harjujaksoon kuuluva noin 65 metriä korkea Rapolanharju, jonka rinteillä on rantatörmä ja -terasseja sekä suppakuoppia. Harjun kaakkoispäähän on syntynyt osin hiedan peittämä deltamainen muodostuma, jonka reunasta Vekankari työntyy Vanajaveteen kapeana niemenä. Kapeat hiekkaharjanteet halkovat myös Vähäjärven pohjoispuolta sekä Kutilan ja Jutikkalan seutuja. Maisema-alueen laajat peltoalat ovat syntyneet loivasti kumpuileviin savikkolaaksoihin, joiden maaperässä on hiesua. Viljelyksiä ja harjumaisemia ympäröivät mäkit moreenimaat, joiden keskellä on kallioalueita. Jutikkalan länsipuolella sijaitsee laajahko Santinsuo, jonka keskellä on umpeen kasvava Saarioisjärvi.

Alueen vesistömaisemaa hallitsee avara Vanajavesi kivikkoisine saarineen, luotoineen ja harjuniemineen. Vanajavesi on vanha Ancylusjärven lahti, joka kuroutui omaksi altaakseen noin 8 500 vuotta sitten. Kokemäenjoen vesistöön kuuluvan järven pinnankorkeus on vaihdellut paljon vuosisatojen aikana. Nykyisin järvi on säännöstelty ja sen vedenpinnan vaihteluväli on noin metrin. Suurteollisuus ja intensiivinen maatalous ovat kuormittaneet järveä, jonka vesi on parantamistoimista huolimatta rehevää. Vanajavettä ja sen eteläpuolella olevaa kapeaa Äimäjärveä yhdistää pieni ja mutkitteleva Oikolanjoki, joka laskee Rauttulanselkään Saarioisjärven ja Karvastenlahden kautta. Saarioisjärvi sekä Ritvalan kylän tuntumassa sijaitseva Vähäjärvi ovat arvokkaita lintujärviä.

Maisema-alue kuuluu Etelä-Hämeen lehtokeskukseen. Alueen metsät ovat enimmäkseen lehtomaisia kangasmetsiä, mutta myös varsinaisia lehtoja sekä reheviä rantakorpia on paljon. Harjuilla kasvaa lehtomaista sekametsää, ja harjukasvillisuudessa näkyy etelä- ja länsirinteiden suotuisan pienilmaston vaikutus. Huomattavan lehtokasvillisuuden ohella alueella on paljon kulttuurivaikutteista kasvillisuutta. Rupakallion kalmistoalueella kasvaa esimerkiksi esihistoriallisen asutuksen merkinä pölkkyruohoa, ja Rapolassa on runsaasti arkeofyyttejä eli muinaistulokkaita. Tarttilassa ja Annilassa on pitkäaikaisen laidunnuksen synnyttämiä katajaketoja, joilla esiintyy ketokasvillisuuden ohella vanhoja viljelykarkulaisia.

Kulttuuripiirteet

Sääksmäki on Sydän-Hämeen tärkeimpiä muinaispitäjiä, ja Sääksmäen Rapolan muinaislinna on hallinnut aikanaan Hämeen vilkkaimpia vesistöreittejä. Rapolan seutu on ainutlaatuinen muinaisjäännösalue, joka kertoo paitsi varhaisesta kiinteästä asutuksesta myös rautakauden ja historiallisen ajan alun yhteiskunnasta ja elämästä. Noin parin neliökilometrin alueella sijaitsee Suomen suurin muinaislinna, viisi rautakautista asuinpaikkaa, kolme uhrikiveä ja kolme kalmistoa. Lisäksi alueella on rautakautiseksi ajoitettu muinaispelto. Rapolan muinaislinnan tuntumassa sijaitsevat pitkästä asutus- ja kulttuurijatkumosta kertovat 1400- ja 1500-lukujen vaihteessa rakennettu Sääksmäen kirkko, Rapolan ja Voipaalan kartanot, historiallisilla kylätonteilla sijaitsevat kylät sekä vanhojen kantatilojen talouskeskukset.

Sääksmäen varhaisin asutus on vakiintunut harjujen pienilmastoltaan edullisille rinteille hedelmällisen maaperän ja hyvien vesistöyhteyksien ääreen. Alueen vanhimpiin asuinpaikkoihin lukeutuva Huittulan kylä on mainittu ensimmäistä kertaa 1400-luvulla. 1600-luvulla se on muodostanut suuren kyläkeskuksen yhdessä Anjalan ja Liattulan kanssa. Kylän nykyiset rakennukset sijaitsevat viljelyalueen reunalla, ja kylän halki kulkee harjun rinnettä myötäilevä vanha kylätie Ritvalan suuntaan. Tien eteläpuolella avautuvat laajahkot peltoaukeat, jotka rajautuvat Rauttunselän Pappilanlahden rantametsiin. Huittulassa on säilynyt useita edustavia pihapiirejä, puutarhoja ja pengerryksiä, merkittävä koulurakennus, kappalaisenpappila ja maamiesseurantalo.

Rapolan kyläasutus tunnetaan 1300-luvulta, jolloin talonpoika Rapolan Kuningas mainittiin paavin pannakirjeessä. Rapolasta tuli ratsutila 1500-luvulla, ja se laajeni huomattavasti 1500- ja 1600-luvun kuluessa. 1700-luvulta 1800-luvun puoliväliin Rapola kuului Svinhufvud-suvulle, ja se tunnetaan nykyisin presidentti Pehr Evind Svinhufvudin syntymäkotina. Rapolan kartanon pihapiiriin kuuluvat vuonna 1813 rakennetun päärakennuksen lisäksi pirttirakennus, kiviavetta ja vanha aittarakennus. Kartanon englantilaistyylinen puisto on 1800-luvun keskivaiheilta. Rapolan vieressä sijaitsee Voipaalan kartano, jossa toimii nykyisin taidekeskus.

Voipaalan kartanoympäristöön kuuluvat vuonna 1912 rakennettu päärakennus, 1700-luvulta periytyvä paka-rintupa, 1800-luvulla rakennettu asuinrakennus sekä Kemmolan vanha ratsutila.

Sääksmäen kirkon tuntumassa sijaitsee myös Renvallin huvila, jonka turkulainen ornitologi ja kasvitieteilijä Thorsten Renvall rakennutti vuonna 1913. Lars Sonckin suunnitteleman huvilan sisäosat on entisöity vuosina 2005–2006, ja sen tiloissa toimii nykyisin puutarhakahvila Tervapääsky. Huvilan yhteyteen on entisöity historiallinen puutarha, jonka kukkien värisävyt Renvall aikoinaan suunnitteli. Maa- ja elintarviketalouden tutkimuskeskus MTT kasvigeenivaraohjelma antoi puutarhalle historiallisen puutarhan arvon vuonna 2014. Samalla puutarhan tunnuskasviksi nimettiin kultaterttuselja.

Arvokkaita kartanoympäristöjä on myös Vanajaveden eteläpuolella, Saarioispuolella. Uusklassisen päärakennuksen hallitsemassa Jutikkalan pihapiirissä on lukuisia 1800-luvulla rakennettuja asuin- ja talousrakennuksia sekä vanha, vuonna 1839 riehunutta tulipaloa edeltävä viljamakasiini. Kartanon yhteydessä on englantilais-tyylinen puisto sekä edustavia hakamaita. Jutikkalan länsipuolella, Saarioisjärven takana on perinteisessä asuunsa hyvin säilynyt Tarttilan kylä, jonka rakennukset sijaitsevat paikoin tiheästi vanhan Hämeenlinna–Toijalan tien varrella. Kylässä on paljon arvokasta rakennuskantaa, kuten seurantalot, uusrenessanssityylinen Sakasen päärakennus sekä Päivölän kansanopiston rakennuskokonaisuus.

Jutikkalan eteläpuolella, Äimäjärven länsipohjukassa, on neljästä tilasta 1500-luvulla muodostettu Niemen kartano, jonka pihapiirissä on arvokasta 1700- ja 1800-luvun rakennuskantaa. Niemen kartanoa ympäröi Taljalan yhtenäinen ja tiivis kylä, jonka alueelta on löytynyt rautakautisia kalmistoja. Taljalan kylätontin kohdalla on säilynyt kolme vanhaa pitkänomaista päärakennusta. Kylän vanhaa rakennuskantaa on jäljellä myös maatomien vanhalla asuinalueella, entisellä myllynpaikalla sekä Ranta-Sepän tilalla. Niemen kartano ja Taljalan kylä muodostavat maisemallisen jatkumon Sittalan ja Kalvolan kirkonkylän raittiasutuksen sekä Kuurilan kartanon kanssa. Kalvolassa sijaitsevat myös arvokkaat kulttuuriympäristökohteet Kalvolan kirkkomaisema sekä Kankaisten kartano ja kulttuurimaisema. Äimäjärven rikkaasta maanviljelyhistoriasta kertovat myös Kutilan kylä muinaisjäänöksineen sekä Kankaisten kartano järven itärannalla. Kankaisten luoteispuolella sijaitsee Iittalan aseman ja lasitehtaan ympärille syntynyt taajama.

Maisema-alueen maanviljely on edelleen monipuolista ja vaurasta. Alueen tilakeskusten rakennuskanta on lähes kauttaaltaan hyvin hoidettua. Maisema-alueella on runsaasti karjataloutta ja arvokkaiksi perinnebiotoopeiksi määriteltyjä laidunalueita. Kuusistonkärjen laidunalueet muodostavat valtakunnallisesti arvokkaan perinnebiotooppikonaisuuden, jonka yhteydessä on rautakautisia hautoja. Myös Rapolan kalmistoalue on määritelty valtakunnallisesti arvokkaaksi perinnebiotoopiksi. Lisäksi alueella on maakunnallisesti ja paikallisesti arvokkaita perinnebiotoopeja, jotka edustavat monipuolisesti eri elinympäristöjä ja maankäyttötyyppejä.

Alueen maiseman uusimpia kerrostumia ovat Rauttulanselän ja Vanajaveden selän välistä kulkeva Valtatien 3:n vanha linjaus sekä Saarioispuolen viljelymaisemia halkova moottoritie Hämeenlinnasta Tampereelle. Vanhaan linjaukseen kuuluvat 1960-luvulla rakennetut Sääksmäen sillat halkovat näkyvästi Vanajaveden järvi-maisemaa, mutta muodostavat samalla oman liikehistoriallisen elementtinsä. Maisema-alueella ja sen tuntumassa on suosittuja kulttuurimatkoja, kuten Iittalan lasimuseo ympäristöineen, Voipaalan taidekeskus ja Emil Wikströmin rakennuttama Visavuoren kansallisromanttinen taiteilijahuvila Rauttulanselän rannalla. Helluntaisin Ritvalassa järjestettävä helkajuhla on tunnettu perinnetapahtuma.

Maisemakuva

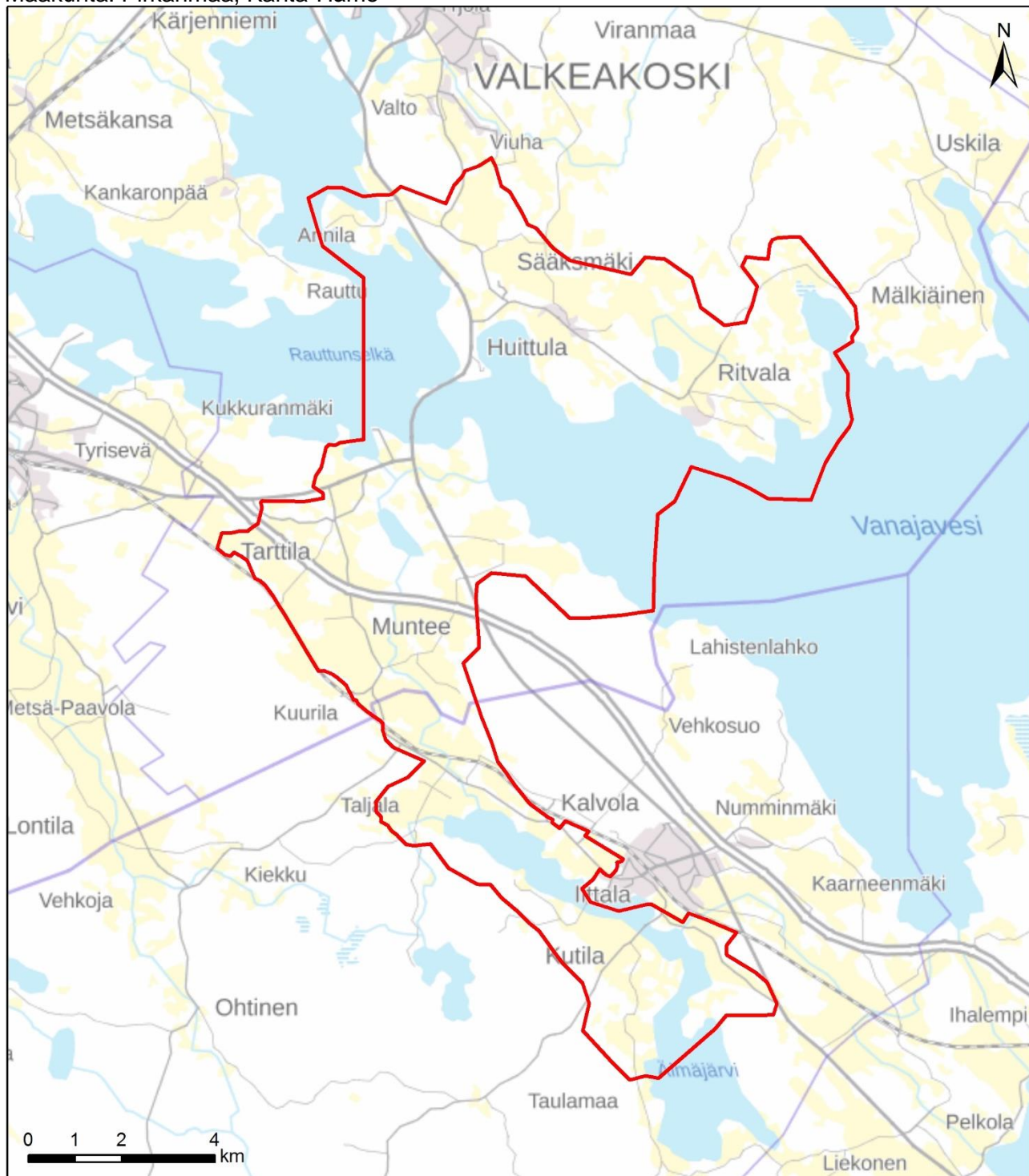
Sääksmäen ja Tarttilan kulttuurimaisemia luonnehtivat pinnanmuotojen voimakas vaihtelu sekä Vanajaveden laaja selkä ja kivikkoiset rannat. Alueen korkokuvaa hallitsevat jääkauden muovaamat harjut ja laaksot, joiden tuntumassa erottuu kalliosydämiä moreenimäkiä. Monipuolisimmillaan alueen luonnonmaisema on Vanajaveden pohjoisrannalla Rapolanharjun kupeessa, jossa sijaitsevat Rapolan muinaislinna, Sääksmäen keskiaikainen kirkko sekä keskiaikaiset kylät ja kartanot. Rapolanharjun itäpuolitse kulkeva vanha Valkeakosken maantie on maisemallisesti arvokas.

Vanajaveden ja Hämeenlinna–Tampere-moottoritien eteläpuolella maisemaa hallitsee Saarioispuolen avoin peltomaisema. Saarioispuolen asutus on jakautunut pieniin tiheisiin ryhmiin, jotka mukailevat Hämeenlinnasta Toijalaan kulkevaa vanhaa tielinjaa. Alueen rakennuskanta on säilyttänyt monin paikoin perinteisen asunsa, ja monet kartanot puistoineen ovat hyvin erottuvia maisemallisia kiintopisteitä. Maisema-alueen länsipuolelta alkavan Tammelan ylänköseudun karu, metsäinen moreenialue näkyy maisemakuvassa karuina metsäisinä se- länteinä.

Maisema-alueen viljelymaisema on kauttaaltaan monipuolista ja vivahteikasta. Sitä rikastavat lukuisat laitumet ja katajakedot. Perinteisen elinkeinomaiseman rakennetta rikkovat voimakkaimmin uudet liikenneväylät. Vuonna 2000 valmistunut Hämeenlinna–Tampere-moottoritie pirstoo Vanajan eteläpuoleista maisemakuvaa sulkemalla näkymiä ja jakamalla Saarioispuolen viljelyaukean kahtia. 1960-luvulta periytyvät Sääksmäen sillat halkovat puolestaan Vanajaveden muutoin ehyttä järvimaisemaa. Iittalan taajama lasitehtaineen hallitsee Äimäjärven maisemaa, ja Iittalan halki kulkeva rautatie erottaa vanhan Hämeenlinna–Toijala-tien yhdistämiä kyläkeskuksia ja viljelysaloja toisistaan. Vanajaveden rannoilla on runsaasti loma-asutusta.

Sääksmäen ja Tarttilan kulttuurimaisemat

Kunta: Hämeenlinna, Valkeakoski
Maakunta: Pirkanmaa, Kanta-Häme



 Valtakunnallisesti arvokas maisema-alue 2021

Valtakunnallisesti arvokkaat maisema-alueet: SYKE
Taustakartta: MML/WMTS, 05/2021



Kuva: Tapio Heikkilä

48. Pirkanmaan harjumaisemat

Maakunta	Pirkanmaa
Kunta	Hämeenkyrö, Ikaalinen, Kangasala, Pälkäne, Tampere, Ylöjärvi
Maisemamaakunta	Hämeen viljely- ja järvimaa, Lounaismaa
Maisemaseutu	Keski-Hämeen viljely- ja järvisseutu, Pohjois-Satakunnan viljelyseutu
Pinta-ala	2 883 ha, josta kosteikkoja ja avointa suota: 2 ha maatalousalueita: 12 ha metsiä sekä avoimia kankaita ja kalliomaita: 2 428 ha rakennettuja alueita: 363 ha vesialueita: 78 ha

Arviointi

Jääkauden synnyttämät harjujaksot muodostavat yhdessä vesistöjen kanssa Pirkanmaan maakunnan maisemakuvan merkittävimmän ominaispiirteen. Harjuilla on runsaasti luonnonarvoja, jotka kertovat maiseman geomorfologisesta historiasta ja jotka tarjoavat elinolosuhteet harvinaisille kasvi- ja eläinlajeille. Pirkanmaan

harjumaisemien maisemanähtävyyteen kuuluvat harjuosuudet ovat lisäksi kulttuurihistoriallisesti merkittäviä kohteita, jotka ovat muodostuneet kulkureiteiksi, asutusmaiseman rungoksi ja matkailullisesti merkittäviksi näköalapaikoiksi.

Luonnonpiirteet

Pirkanmaan harjumaisemien maisemanähtävyys muodostuu kahdeksasta harjumaisemakohteesta, jotka sijaitsevat Suomen pisimmällä yhtenäisellä soramuodostumalla, lähes 200 kilometriä pitkällä Pohjankankaalta Ensimmäiselle Salpausselälle ulottuvalla saumamuodostumalla. Maisemanähtävyyteen kuuluvat Vatulanharjun–Ulvaanharjun harju Ikaalisissa ja Hämeenkyrössä, Teivaalanharjun, Epilänharjun, Pispalanharjun–Pyynikin, Kalevankankaan ja Aakkulanharjun muodostama kokonaisuus Ylöjärvellä ja Tampereella sekä Kirkkoharjun–Kuohunharjun sekä Keisarinaharjun–Vehoniemenharjun–Syrjänharjun harjut Kangasalla ja Pälkäneellä.

Vatulanharjun ja Ulvaanharjun harjuselänne on Hämeenkankaan läheisyydessä sijaitseva laakea, noin 60–100 metriä ympäröivän järvi-, viljelys- ja suoalueen yläpuolelle kohoava harjumuodostuma, jonka laki on pysynyt vedenkoskemattomana. Harjujen maastossa on runsaasti rantakivikoita ja -valleja, ja jäätikön osakielekevirit ovat antaneet muodostuman pohjoisreunalle säännöllisesti aaltoilevan muodon. Kallioperältään Vatulanharjun ja Ulvaanharjun alue on pääasiassa tonaliittia, mutta harjun alla on myös dioriittista ja granodioriittista kallioperää. Vatulanharju ja Ulvaanharju ovat geomorfologialtaan ja eliölajistoltaan arvokkaita.

Teivaalanharjun, Epilänharjun, Pispalanharjun–Pyynikin, Kalevankankaan ja Aakkulanharjun muodostama kokonaisuus kulkee Ylöjärveltä Tampereelle lävistäen lähes koko Tampereen kaupunkialueen luodekaakkosuunnassa. Arvokkaana viheralueena kaupunkiasutuksen keskellä erottuva harjujakso on yleispiirteiltään kapea ja korkea. Pyynikin korkein kohta kohoaa yli 80 metriä harjun pohjoispuolella aukeavan Näsijärven pinnan yläpuolelle. Teivaalanharjun ja Pyynikin rinteillä on erittäin laajoja ja edustavia muinaisrantoja. Selvimmin hahmottuva muinaisranta on Pyynikin rinteeseen 125 metrin korkeuteen merenpinnan yläpuolelle kasaunut Yoldiameren aikainen rantatörmä. Pyynikin maisemakokonaisuuteen kuuluu myös ikivanhaa peruskalliota oleva jyrkkäreunainen Varalan ja Haulikallion kalliopaljastuma. Pyynikin eteläosia halkovaa kvartsi- ja granodioriittijononetta lukuun ottamatta Ylöjärven ja Tampereen harjuosuuksien kallioperä on pääasiassa biotiittiparagneissia.

Kirkkoharjun–Kuohunharjun ja Keisarinaharjun–Vehoniemenharjun–Syrjänharjun jaksot kulkevat Kangasalan keskustaajaman tuntumasta Pälkäneelle maaseutu- ja järvimaisemien halki. Kirkkoharjun–Kuohunharjun osuus on kapea, korkeimmillaan 70 metriä ympäröivien järvialueiden yläpuolelle kohoava muodostuma. Lakialueiltaan matalampi Keisarinaharjun–Vehoniemenharjun–Syrjänharjun jakso leviää Vehoniemenharjun eteläpuolella Isokankaan deltaxi, joka puolestaan kaventuu Pälkäneen keskustaajamaan kurottuvaksi Syrjänharjuksi. Isokankaan laella on pitkiä muinaisrantajaksoja. Kankaan pohjoisreunalla on myös Suomen suurimpiin kuuluva suppakuoppa, lähes 50 metriä syvä Punamultalukko. Kirkkoharjun rinteillä sijaitsee Isolukon luonnonsuojelualue, joka muodostuu neljästä noin 30–40 metriä syvästä supasta. Kallioperältään Kangasalan ja Pälkäneen harjualueet ovat pääosin biotiittiparagneissia, porfyrista granodioriittia ja granodioriittia.

Pirkanmaan harjujen kasvillisuus on monipuolista ja arvokasta. Keisarinharjun, Vehoniemenharjun ja Syrjänharjun alueella on laajoja edustavia metsäaloja, jotka ovat paikoin jopa aarnimaisia. Pyynikin ympäristön kasvillisuusalueet ulottuvat puolestaan Pyhäjärven ranta-alueiden kynäjalavista tervaleppämetsiköihin sekä kulttuurivaikutuksen synnyttämään poikkeuksellisen runsaaseen putkilokasvilajistoon ja vanhoihin viljelyjäänteisiin. Harjun rinteillä näkyy myös kasvillisuuden vaihtuminen lakialueiden kanervakankaista alarinteiden mustikka- tai käenkaali-mustikkatyypin kankaisiin. Vatulanharjulla ja Ulvaanharjulla kasvaa karua kanervaa ja jäkälätyypin kangasmetsää, joka tarjoaa elinympäristön muun muassa kehrääjälle ja kangaskiurulle. Alueella on lisäksi arvokkaita lähteitä, jotka edustavat useita lähdetyyppejä. Myös Teivaalanharju sekä Aakkulanharjun etelärinne ovat luonto-oloiltaan merkittäviä.

Kulttuuripiirteet

Pirkanmaan harjut ovat kulttuurihistoriallisesti merkittäviä. Niitä on käytetty kulkuväylinä ja ne ovat tarjonneet jo varhain pienilmastoltaan suotuisia asuinpaikkoja sekä hyvää rakennusmaata. Lisäksi harjujen ympärillä on ollut runsaasti hedelmällistä maaperää. Harjut ovat myös arvokkaita pohjavesivarantoja. Pirkanmaan harjumaisemat järvinäkymineen ovat iskostuneet 1800-luvulta alkaen suomalaisen maisemaihanteen kiintopisteiksi. Moni harju on vakiintunut suosituksi maisemakohteeksi näkötorneineen ja oheistoimintoineen.

Ulvaanharjulla ja Vatulanharjulla konkretisoituu Pirkanmaan harjujen merkitys kulkuväylinä. Harjuja pitkin kulkee vanha Hämeenkanakaantie, joka on säilyttänyt historiallisen linjauksensa harjualueella hyvin. Hämeenkanakaantie on yksi Suomen keskiaikaisista pääteistä, joka on aikoinaan ollut ainoa kesäaikaan kuljettavissa ollut reitti Satakunnasta ja Hämeestä Pohjanmaalle. Liikenteellisen merkityksensä Hämeenkanakaantie menetti vasta 1800-luvulla, jolloin tieyhteydet lisääntyivät ja siirtyivät lähemmäs asutusta.

Ylöjärven ja Tampereen harjuosuudet liittyvät olennaisesti Tampereen kaupungin syntyyn ja kasvuun. Tampere perustettiin Näsijärvestä Pyhäjärveen virtaavan Tammerkosken ympärille Messukylän pitäjään vuonna 1779. Kaupungin kasvaessa 1800-luvulla huomattavaksi teollisuuskeskittymäksi sitä ympäröivien harjujen rinteille syntyi taajamamaista asutusta. 1800-luvun lopulla ja 1900-luvun alussa kaavoittamattomalle alueelle syntyneistä työväen asuinalueista merkittävin on **Pispalanharjun** rinteille syntynyt Pispala. Kaupunginosan varhaisin asutus alkoi muodostua 1890-luvulla harjun etelärinteelle, ja 1930-luvulle tultaessa Pispalassa oli yli 7 000 asukasta. Nykyisin Pispala on arkkitehtonisesti monipuolinen puutalokaupunginosa, jonka rakennuskannassa näkyy työväenasuntojen kehittyminen maalaishenkisistä mökeistä paritaloiksi ja kasarmi-maisiksi asuinrakennuksiksi. Pispalan maamerkiksi on vakiintunut 55-metrinen haulitorni, joka on rakennettu 1900-luvun alussa. Kirjailija Lauri Viita on kuvannut Pispalan syntyä ja elämää esikoisromaanissaan *Moreeni* (1950).

Tampereen laajentuminen on vaikuttanut harjualueiden hyöty- ja virkistyskäyttöön. **Pyynikki** on vanhaa kaupunkilaisten karjan laidunalueita, josta on kerätty kotitarvepuuta ja jonka pellot ovat olleet kaupunkilaisten kasvimaita. Harjun puiden hakkuu kiellettiin vuonna 1830, ja 1800-luvun kuluessa Pyynikki alkoi muuttua virkistys- ja kansanjuhla-alueeksi juhla- ja näkötorneineen ja Pyynikin kansanpuisto perustettiin 1930-luvulla. Tampereen teollistuesssa 1800-luvulla myös Pyynikin juurelle syntyi teollisuutta. Alueella ovat toimineet muun muassa tulitikku- ja trikootehtaat sekä olutpanimo. Teollinen toiminta on loppunut Pyynikissä 1980- ja 1990-luvuilla, mutta alueen merkitys virkistysalueena on säilynyt huomattavana. Pyynikin kupeessa on edelleen hotellitoimintaa, uimarantoja sekä Varalan urheilupuisto.

Tampereen harjuilta löytyy jälkiä vanhoista kylistä, joihin kaupunki on kasvanut kiinni. Esimerkiksi Messukylä on ollut aikoinaan merkittävä kuntakeskus, jonka vuonna 1879 rakennettu kirkko ja hautausmaa sijaitsevat **Aakkulanharjun** länsipäässä. Messukylän vanha, 1500-luvun alusta periytyvä kirkko sekä uusi kirkko hautausmaineen muodostavat uudisrakentamisesta huolimatta merkittävän maisemakokonaisuuden, johon liittyy myös Messukylän vanha koulualue. **Kalevankankaalla** sijaitsee puolestaan Tampereen suurin hautausmaa. Hautausmaa vihittiin käyttöön vuonna 1880, ja sen nykyinen pääportti on vuodelta 1937. Kalevankankaan hautausmaan eriaikaiset osat kuvastavat muutoksia hautausmaissa sekä puutarhataiteen ja hautausmaamerkkien tyylisuunnissa. Hautausmaan muistomerkeissä ja hautakivissä näkyy myös sisällissodan suurimpien taisteluiden jälkiä. Muita sotahistoriallisia jäännöksiä Pirkanmaan harjumaisemissa edustavat *Epilänharjun* ja Pispalan puolustusvarustukset vuosilta 1913–1914 sekä Pyynikiltä löytyvät ensimmäisen ja toisen maailmansodan aikaiset taistelurakennelmat.

Kirkkoharju ja Keisarinharju muodostavat Kangasalan taajamamaiseman rungon. Kirkkoharjun tuntumassa sijainneesta vanhasta Herttualan kylästä tuli kirkonkylä vuonna 1645, jolloin Kangasalan kirkonpaikka siirtyi sinne Liuksialasta. Kangasalan nykyinen kirkko rakennettiin harjun juureen vuosina 1764–1767. Sen jälkeen kirkonkylä on kehittynyt vaihteittain harjujen suuntaisesti kulkevan tien varteen. Nykyisin Kangasalan taajama ympäröi Kirkkoharjua molemmin puolin, ja harjualueelle on rakennettu urheilukenttä, vesitorni sekä jonkin verran asuinrakennuksia. Kirkkoharjun keskiosa, lakiosa ja pohjoispuoli ovat maakunnallisesti arvokasta harju- ja puutalokyläaluetta, jossa risteilee virkistysreitit ja polkuja. Kirkkoharjulle pystytettiin ensimmäinen näkötorni vuonna 1882. Harjun nykyinen funktionalistinen torni on vuodelta 1931.

Keisarinharju on vesistöjä, peltomaisemia ja osin Kangasalan taajamaa halkova harju, joka on saanut nimensä keisari Aleksanteri I:n poikettua sen rinteillä vuonna 1819. Keisarillista vierailua varten harjulle rakennettiin näköalapaviljonki. Harjun ensimmäinen näkötorni pystytettiin vuonna 1881. Nykyään harjuilta aukeavia näkymiä voi ihaila Keisarinportaiksi nimetyltä näköalapaikalta, joka rakennettiin vuonna 2006 tuhopoltossa tuhoutuneen näkötornin paikalle. Keisarinharjun eteläpuolella sijaitsee Längelmävetä ja Roinetta yhdistävä Kaivannon kanava. Kaivanto oli alkuaan säännelty kanava, mutta se muuttui avoimeksi kanavarakenteiden murruttua vuonna 1830. Kanavan luoteispuolella on vuonna 1963 rakennettu Kaivannon sairaala.

Kaivannon kanavan eteläpuolella sijaitseva **Vehoniemenharju** on olennainen osa Pirkanmaan harjujen matkailuhistoriaa. Autotouringin lisääntyä 1900-luvun alkupuolella harjulle rakennettiin hotelli ja ravintola, jotka olivat suosittuja matkailukohteita 1960-luvulle saakka. 1980-luvulla ravintolan paikalle rakennettiin automuseo. Vehoniemenharjulla sijaitsee luonnonsuojelualue, jonka keskellä kohoaa vuonna 1927 rakennettu

omaleimainen näkötorni. Vehoniemenharjun luonnonsuojelualueen eteläpuolella Isokankaan delta-alueella on paljon soranottoalueita sekä jonkin verran viljeltyjä peltoja.

Isokankaasta kohti Pälkäneen keskustaajamaa kurkottava **Syrjänharju** on huomattavasti Isokangasta luonnontilaisempi, mutta varsinkin eteläosistaan taajama-asutuksen ympäröimä. Harju on muodostanut Pälkäneen kirkonkylän asutusrakenteen rungon 1830-luvulta alkaen, jolloin kirkonkylä siirrettiin harjun ja sen laitaa kulkeeseen maantien kupeeseen. Pälkäneen vuosina 1836–1839 rakennettu kirkko sijaitsee aivan harjun tuntumassa. Harjun itäpuolella, Epaalan kyläkeskuksen tuntumassa sijaitsee Pälkäneen keskiaikainen rauniokirkko. Syrjänharjua sivuva Pälkäneen pitäjänkeskus on kulttuurihistoriallisesti monitasoinen kokonaisuus, jonka maisemiin kuuluvat muun muassa vanha agraarinen kyläasutus sekä 1800-luvulla muodostuneen kirkonkylän raitinäkymät vanhoine liike- ja hallintorakennuksineen.

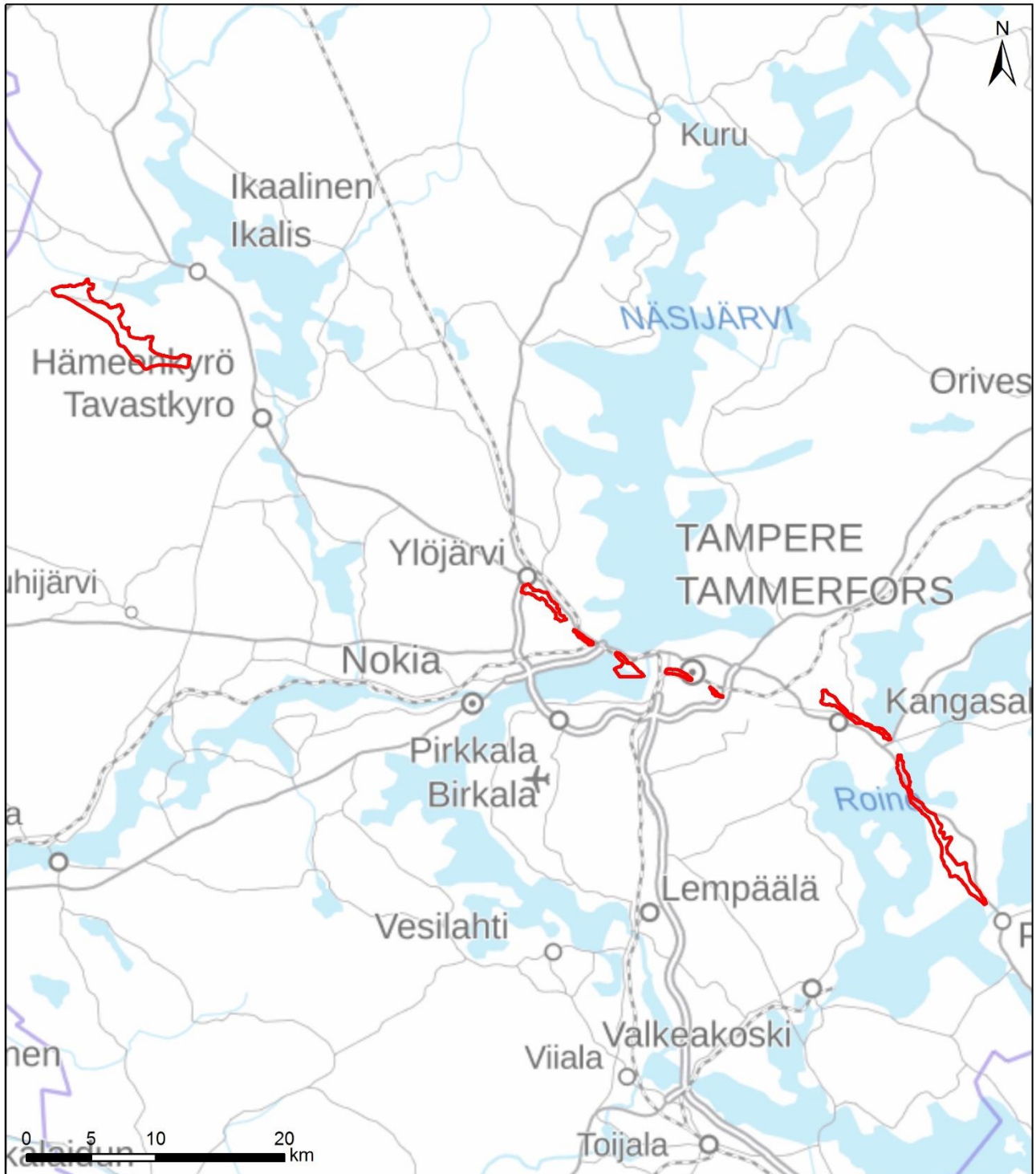
Maisemakuva

Jäätikköjokien lajittelemasta sora- ja hiekka-aineksesta muodostuneet harjut ovat merkittävä osa Pirkanmaan maisemakuvaa. Pirkanmaan harjut ovat voimakasmuotoisia, ja niiden karu maasto, rehevät kulttuurimiljööt sekä vesistö- ja asutusnäkyvät antavat maisemakuvalle monipuoliset, luonnonelementtien hallitsevat kehykset. Harjumaisemat myös kuvastavat suomalaisen maisemakuvaston kehittymistä ja institutionalisoitumista 1800-luvulla, jolloin erityisesti kirjallisuudessa ja kuvataiteissa vakiintunut harjuilta aukeavien järvimaisemien ihailu kehittyi huomattavaksi matkailutoiminnaksi.

Pirkanmaan harjumaisemien maisemanähtävyys koostuu monesta maisemallisesti edustavasta harjujaksosta, jotka ilmentävät monimuotoisesti harjujen luonnonpiirteitä ja kulttuurihistoriaa. **Vatulanharju** ja **Ulvaanharju** ovat kuivaa, laakeaa mäntykangasta, jota ympäröivät etelässä suoluonto ja pohjoisessa viljely- ja järvi-alueet. **Kangasalan ja Pälkäneen harjut** kulkevat kauniissa järvimaisemassa, mutta niiden ympärillä on myös monenikäisiä maatalous- ja kirkonkyläympäristöjä. Tampereen kaupunkirakenteessa harjut ovat säilyneet monin paikoin viheralueina keskellä voimakkaan urbaania ympäristöä. Harjualueilla on luonto- ja ulkoilupolkuja, historiallisia puistoalueita ja hautausmaita. Luonto on läsnä myös intensiivisesti rakennetun **Pispalanharjun** maisemakuvassa, sillä harjulta aukeaa merkittäviä järvinäkymiä sekä Näsi- että Pyhäjärvelle.

Pirkanmaan harjumaisemat

Kunta: Hämeenkyrö, Ikaalinen, Kangasala, Pälkäne, Tampere, Ylöjärvi
Maakunta: Pirkanmaa



 Valtakunnallisesti arvokas maisema-alue 2021

Valtakunnallisesti arvokkaat maisema-alueet: SYKE
Taustakartta: MML/WMTS, 05/2021



Kuva: Katriina Koski

49. Haralanharjun maisemat

Maakunta	Pirkanmaa
Kunta	Kangasala
Maisemamaakunta	Hämeen viljely- ja järvimaa
Maisemaseutu	Keski-Hämeen viljely- ja järvisseutu
Pinta-ala	3 773 ha, josta kosteikkoja ja avointa suota: 46 ha maatalousalueita: 558 ha metsiä sekä avoimia kankaita ja kalliomaita: 1 276 ha rakennettuja alueita: 248 ha vesialueita: 1 545 ha

Arviointi

Haralanharjun maisemat ovat kansallisesti ja maakunnallisesti kuuluisia kulttuurimaisemia, jotka ovat tulleet tunnetuiksi Zacharias Topeliuksen runosta *Kesäpäivä Kangasalla*. Alue edustaa tasapainoista ja vanhaa keskimmääläistä viljelymaisemaa, johon kuuluvat olennaisena osana vaihtelevat järvinäkymät sekä harjujaksot. Haralanharjun kalliomäki on kulttuurihistoriallisesti arvokas maisemakohde, josta aukeaa näkymiä perinteisen asunsa säilyttäneisiin kylä- ja kartanomaisemiin sekä Vesijärven selälle.

Luonnonpiirteet

Haralanharjun moreenipeitteinen kalliomäki sijaitsee Kangasalla, Vesijärven rannalla. 86 metriä Vesijärven pinnan yläpuolelle kohoavan mäen ympärillä aukeaa kumpuilevan metsämaan, alavien peltojen ja vaihtelevien järvinäkymien kirjoma maisema. Maisema-alueen länsiosaa halkoo katkonainen etelä-pohjoissuuntainen harjumuodostuma, johon Vesijärven matala ja kapea Santasaari kuuluu. Harjua lukuun ottamatta alueen maaperä on moreenia, jonka peittämiä metsämaita reunustavat kumpuilevat ja sirpaleiset savi- ja hiesualueet. Kalliope- rältään alue on pääosin kiillegneissia, kiilleliusketta ja mustaliuskevärikerroksia. Siellä täällä kohoaa myös pegmatiittigraniittisia ja granodioriittisia mäkiä avokallioisine lakialueineen.

Kokemäenjoen vesistöalueeseen kuuluva Vesijärvi on kapeahko, lounaisosistaan selkävvedeksi laajeneva järvi, joka kuului pitkään samaan järviältäaseen Längelmäveden kanssa. Järvet ovat aikoinaan laskeneet Roineeseen Kangasalan kirkonkylän tuntumassa virranneen, nyttemmin makkarajärveksi kuroutuneen Sarsanuoman kautta. 1600-luvulla järville aukesi maankohoamisen myötä uusi lasku-uoma Pälkäneveden ja Kostian kautta. Omaksi vesialtaakseen Vesijärvi eriytyi vuonna 1830, kun Längelmävetä ja Roinetta yhdistäneen Kaivannon kanavan sulkulaitteet rikkoutuivat ja Längelmäveden pinta putosi Roineen tasolle. Nykyisin Vesijärvi laskee Längelmävedeen Kangasalan kirkonkylän itäpuolella olevaa Vääksynjokea pitkin. Vesijärvi on selkäalueiltaan suhteellisen syvä ja kirkasvetinen järvi, jonka kapeissa pohjoisosissa vesi on humuksen samentamaa.

Maisema-alue on viljavaa seutua, jonka metsät ovat pääasiassa lehtomaisia ja tuoreita käenkaali-mustikkatyy- pin kuusivaltaisia sekametsiä. Haralanharjun kupeessa sijaitsevat Seppälän ja Mustoon rannat ovat komeita ja jylyhiä mäntyrinnerantoja. Männiköt ulottuvat ranta-alueilta Haralanharjun kallioisille lakialueille saakka.

Kulttuuripiirteet

Haralanharjun ympäristön kulttuurihistoria ulottuu kivikaudelle. Tuolloin vesistöjen rannoilla oli satunnaista asutusta, josta on säilynyt merkkejä nykypäiviin saakka. Alueelta tunnetaan myös historiallisen ajan muinais- jäännöksiä, kuten kylänpaikkoja ja hiilimiilu. Alueen keskiaikaiset kylänsijat ovat edelleen asuttuja. Kivikauti- set asuinpaikat sijaitsevat kylien tuntumassa nykyisillä peltomailla.

Vesijärven ympäristö on aktiivista maa- ja metsätalouteen tukeutuvaa alkutuotantoaluetta. Maisema-alueen asutusrakenteen perustan muodostavat isossajaossa jaetut ryhmäkylät, joiden ympärille on syntynyt edustavia ja hyvin hoidettuja asutus- ja viljelymaisemia. Arvokkaita maisemakohteita on esimerkiksi Havisevanlahden perukoilla, jossa sijaitsee vanhan eräreitien varrelle keskiajalla syntynyt Havisevan kylä. Kylässä on jäljellä vanhoja kantatiloja, joiden pihapiireissä on perinteistä rakennuskantaa. Havisevassa on myös jonkin verran entistä mäkitupalais- ja torppariasutusta, jota ympäröi Suinulan asemansseudun uudisasutus.

Maisema-alueella on kaksi 1600-luvulta periytyvää kartanoa, Toosila ja Franssila. Havisevanlahden eteläpuo- lella sijaitseva Toosila on vanha rälssitila, joka kuului 1640-luvulle asti Kangasalan Vääksyn kartanoon. Kar- tano sijaitsee maisemallisesti arvokkaalla paikalla Toosilanniemen etelärannalla. Toosilan kookkaalle päära- kennukselle johtaa puukuja kartanon peltojen halki. Franssilan säterikartano on perustettu vuonna 1672. Frans- sila toimi valtion vuokratilana vuodesta 1828 aina 1950-luvun alkuun saakka. Tuolloin sen tiluksista irrotettiin muutamia itsenäisiä tiloja. Nykyisin kartanon tuntumassa on Ruutanen taajamaan kuuluva tiheä uudisraken- nusalue.

Franssilan itäpuolella sijaitsee Markkulan tila, jossa on säilynyt kaunis 1800-luvun lopulla rakennettu raken- nusryhmä. Markkula on tullut tunnetuksi sisällissodan aikaisesta Suinulan verilöylystä, jossa punakaarti teloitti 15 suojeluskuntaan kuulunutta sotavankia. Markkulan ympärillä on säilynyt maisemallisesti edustavia pelto- alueita, joiden takaa Haralanharjun profiili erottuu hyvin.

Haralanharjun huomattava asema kansallisessa maisemakuvastossa on syntynyt 1800-luvun kuluessa Zacha- rias Topeliuksen runotaiteen innoittamana. Vuonna 1853 Topelius majoittui Sisä-Suomen retkellään Franssi- lan kartanossa tutustuen samalla Haralanvuorelta avautuviin näköaloihin. Näkemästään vaikuttuneena hän kir- joitti Pirkanmaan maakuntalauluksi sittemmin valitun runonsa *Kesäpäivä Kangasalla (En sommardag i Kan- gasala, 1853)*. Runon myötä Haralanharjun maisemista tuli suosittu matkailukohde, ja vuorelle pystytettiin ensimmäinen näkötorni jo vuonna 1895. Nykyinen, vuonna 2009 rakennettu torni on Haralanharjun kolmas. Haralanharjun huipulla on myös vuonna 1949 paljastettu Topeliuksen ja laulun muistomerkki. Vuori on kan- gasalalaisten ja kesäasukkaiden perinteinen juhannuksenviikko- ja juhla- ja tapahtumapaikka.

Maisemakuva

Haralanharjun maisemien luonnonpiirteet perustuvat jääkauden synnyttämiin harjuihin, paikoin korkeiksi kalliomaiksi nousevaan maastoon sekä vaihteleviin järvinäkymiin. Alueen kulttuurimaisemaa leimaavat pieni-piirteinen ja kumpuileva peltoala, vanha asutus sekä taajama-alueiden läheisyys. Vesijärven ympäristön monipuolinen ja pitkään jatkunut maanviljely antaa maisemalle hyvin jäsentyneen ja historiallisen leiman, mutta maisema-alueella on myös suhteellisen paljon uudisrakentamista. Etenkin alueen tuntumassa sijaitsevien Suinulan ja Ruutanan esikaupunkimainen ilme ulottuu maisema-alueelle saakka.

Maisema-alue edustaa tyypillistä keskiahämäläistä maisemaa, joka vakiintui osaksi kansallista maisemakuvas-toa 1800-luvun kuluessa. Haralanharjun näköalatornista käsin on mahdollista hahmottaa ”topeliaaninen” maisema, jossa järvinäkymiä rikastavat veden, puustoisten ranta-alueiden ja metsäisen mäkimaaston muodostamaan kokonaiskuvaan luontevasti sulautuvat viljelykset ja maaseutuasumukset. Uudempaa kerrostumaa Haralanharjulta avautuvassa maisemassa edustaa ranta-alueiden loma-asutus. Vesijärven kaksi metsäistä saarta, Kuttusaari ja Majurinsaari sekä osittain rakentamattomat Amerikanniemi ja Toosilanniemi ovat harvoja luonnonalaisina säilyneitä ranta-alueita.

Haralanharjun maisemat

Kunta: Kangasala
Maakunta: Pirkanmaa



 Valtakunnallisesti arvokas maisema-alue 2021

Valtakunnallisesti arvokkaat maisema-alueet: SYKE
Taustakartta: MML/WMTS, 05/2021



Kuva: Katriina Koski

50. Ruoveden reitin maisemat

Maakunta	Pirkanmaa
Kunta	Ruovesi
Maisemamaakunta	Hämeen viljely- ja järvimaa
Maisemaseutu	Pohjois-Hämeen järviseltu
Pinta-ala	17 475 ha, josta kosteikkoja ja avointa suota: 206 ha maatalousalueita: 1 922 ha metsiä sekä avoimia kankaita ja kalliomaita: 8 077 ha rakennettuja alueita: 740 ha vesialueita: 6 531 ha

Arviointi

Ruoveden reitin maisemat muodostavat tasapainoisen ja kulttuurihistoriallisesti merkittävän kokonaisuuden, jonka arvot perustuvat vanhaan vesireittiin kanavarakenteineen, hyvin hoidettuihin kylämaisemiin sekä kumpuilevan metsämaan leimaamiin kaukomaisemiin. Alueella on useita merkittäviä rakennetun kulttuuriympäristön kokonaisuuksia. Ruoveden reitin maisemat ovat olennainen osa 1800-luvulla muodostunutta suomalaista maisemakäsitystä, jonka syntyyn muun muassa alueella asuneet J. L. Runeberg ja Akseli Gallen-Kallela ovat vaikuttaneet.

Luonnonpiirteet

Ruoveden reitti on Näsiveden vesistöön kuuluvien Ruoveden, Paloveden ja Vankaveden muodostama sokkeloinen järvi-reitti. Alueen järvimaisemaa leimaavat lukuisat pitkät niemet ja salmet sekä runsassaaristen jaksojen ja selkävesien vaihtelu. Rannat ovat pääsääntöisesti metsäisiä, mutta paikoin peltoaukeat ulottuvat rannoille saakka. Järvi-altaiden molemmin puolin sijaitsevan mäkimaan painanteissa on pieniä järviä ja lampia, joiden vedet valuvat pieninä puroina järvien lahdelmiin. Ruoveden reitin eteläosassa Palovettä ja Vankavettä yhdistää 315 metriä pitkä Muroleen kanava.

Alueen kallioperä on pääosin graniittia, granodioriittia, ja kvartsidioriittia. Kallioperää halkoo kaksi luode-kaakkoisuuntaista murrosta, joiden muodostamat laaksot erottuvat maisemassa etenkin järvi-reitin pohjoispuolella. Vahvasti suuntautunut Jäminginselkä on osa itäisempää murrosta. Ruoveden kirkonkylän itäpuolella sijaitseva jyrkkärantainen Kalliojärvi on puolestaan osa läntisempään murroslaaksoon muodostunutta järvi-jonoa, jonka pohjoisosien järvet kuuluvat Helvetinjärven kansallispuistoon.

Maaperältään alue on vaihtelevaa. Ruoveden kirkonkylän halki kulkee huomattava Poukanharjun–Nuijaharjun–Kautunharjun harjumuodostuma, joka purkautuu laajaksi deltaksi maisema-alueen eteläpuolella. Yksittäisiä pieniä hiekka- ja sora muodostumia on myös muualla. Järvi-reittiä ympäröivät metsämaat ovat erittäin kalkiloisia moreenipohjaisia maita, joiden tuntumassa sijaitsee pirstaleisia hieta-alueille raivattuja peltoja. Paikoin viljelysalan pohjana on myös liejuisia hieta- ja savimaita.

Pääosa alueen metsistä on kuivahkoa kangasta. Hiekkapohjaiset alat erottuvat maisemassa mäntyvaltaisina. Poukanharjun–Nuijaharjun–Kautunharjun alarinteilla on lehtomaista kangasta. Lähes kaikki maisema-alueen varsinaiset lehtoalueet on raivattu pelloiksi, mutta muun muassa Poukan ja Runeberginlähteen rannoilla sekä Utukkalammien ja Koukkulammin välisellä alueella on jäljellä joitakin lehtoja. Muroleen kanavan ympärillä on edustava puistoalue. Alueella on paljon yksityismailla sijaitsevia suojelualueita, joista tunnetuin on Ruoveden kirkonkylän laivarannan tuntumassa sijaitseva radiumpitoinen Runeberginlähde. Lähde on saanut nimensä runoilija Johan Ludvig Runebergin kirjoittamasta sen innoittamana *Lähteellä*-runonsa (*Vid en källa*, 1830). Lähde-alue on kasvillisuudeltaan ja hyönteislajistoltaan arvokas.

Kulttuuripiirteet

Ruoveden alueella on ollut jo varhain tärkeä merkitys kulkuväylien risteystenä. Maisema-alueen järvet ovat tärkeitä vesiliikenneväyliä, ja Poukanharjun–Nuijaharjun–Kautunharjun harjujaksoa on käytetty esihistorialliselta ajalta alkaen ensin kävely- ja sittemmin kärry- ja polkuna. Alueelta tunnetaan 18 muinaisjäännöskohdetta, joista 11 on ajoitettu kivikaudelle. Historiallisen ajan muinaisjäännöksiä ovat muun muassa vanhat kylän- ja talonpaikat. Alueen maanviljelyksen tiedetään olleen vakiintunutta jo 1500-luvulla, jolloin Ruovesi erotettiin omaksi seurakunnakseen.

Ruoveden kirkonkylä on muodostunut alueen mahtitilan, Ritoniemen kartanon maille. Ruoveden nykyinen kirkko on vuosilta 1777–1778, ja sen ympärille on rakentunut poikkeuksellisen hyvin säilynyt kirkonkyläkonaisuus. Kirkonkylän rakennetta on ohjannut ennen kaikkea kylää halkova harju, jonka muotojen mukaan alueen tiestö ja edustavat rakennukset ovat sijoittuneet. Kylämaisemaan kuuluvat kansakoulurakennukset, vesistö laivarantoinen ja rantapeltoinen sekä kirkon tuntumassa kulkeva 1600-luvulla perustettu Pohjanmaan tie. Ritoniemen kartanon omaperäiset rakennukset sijaitsevat kirkolle erkanevan tien risteyksessä. Kirkonkylän eteläpuolella sijaitsee Ruhalselkää ja Pöytäselkää erottavaan harjuun vuonna 1884–1885 kaivettu Kautun avokanava. Kanavamiljöötä rikastavat kanavanvartijantalo ja kanavan yli johtava kääntösilta. Kääntösilta on korvattu 1960-luvulla korkealla betonisillalla, joka kulkee koko kanava-alueen yli.

Maisema-alueen toinen liikennehistoriallisesti tärkeä kanava sijaitsee Muroleessa maisema-alueen eteläosassa. Murolekoskea alettiin perata laivaliikennettä varten jo 1700-luvun lopulla, ja itse kanava rakennettiin 1800-luvun puolivälissä. Muroleen kanavan aktiivisin aikakausi ulottui 1800-luvun loppupuolelta 1930-luvulle, jolloin sen yhteyteen rakennettiin teollisuutta, huvilayhdyskunta, kivisilta, uittotukikohta sekä Murolekosken kartanon nykyinen päärakennus. Kanavan tuntumassa sijaitsevat ensimmäisen maailmansodan aikaiset linnoituslaitokset kertovat sisävesiväylien sotilasstrategisesta merkityksestä.

Maisema-alueen arvokasta rakennettua kulttuuriperintöä edustaa myös Jäminginselän Kalliolinnaniemen juurella sijaitseva Pekkalan kartano ympäristöineen. Kartano on 1500-luvulla Vesilahden Laukon kartanolle kuulunut rälssi, jonka maita laukkolaiset käyttivät kalastus- ja metsästysmaina. 1700-luvulla Pekkala oli huomattava tila, johon kuului kahdeksan torppaa. Pekkalan kartanorakennuksen runko on 1700-luvulta, mutta

nykyinen ulkoasu periytyy 1830-luvulta. Kartanomaisemaan kuuluvat myös järvinäkymiä tarjoavat pellot, punamullatut ja tiiliset talousrakennukset sekä ympäröivä metsäala. Kautun kanavan tuntumassa sijaitseva Ruhalan kartano on ollut alkujaan Pekkalan ulkokartano.

Alueen maaseutumaisema on yleispiirteiltään vakiintunutta ja edustavaa. Yksittäistaloihin perustuva asutus on sijoittunut tyypillisesti vesistöjen yhteyteen. Avarimmat yhtenäiset peltoalat sijaitsevat Jäminkipohjan ja Ruhalan tuntumassa vesireitin eteläpuolella. Myös Ruoveden pohjoispuolella, Virroille johtavan maantien tuntumassa sijaitseva Mustajärvi on arvokas kylä- ja viljelymaisemakokonaisuus, jossa on säilynyt rakennuskantaa 1700- ja 1800-luvuilta. Ruoveden länsipuolen metsä- ja maaseutumaisemien halki kulkee kapea Peräkunnan museotie, joka on esimerkki 1600-luvulle periytyvästä talonpoikaisesta tien- ja sillanrakennuksesta sekä vesireittiä täydentävästä maantiestä. Laajojen metsävarantojen ja hyvien vesireittien varrella sijaitsevalla Ruovedellä on ollut aikoinaan seitsemän sahaa, ja metsätalous on edelleen tärkeä elinkeino alueella.

Ruovesi on kulttuurihistoriallisesti arvokasta aluetta, jonka maisemat ovat vaikuttaneet olennaisesti järvimaisemien ikonisoitumiseen Suomessa 1800-luvulla. Alue on ollut tärkeä vaikutteiden lähde J. L. Runebergille, joka toimi Ritoniemen kartanossa kotiopettajana vuosina 1825–1827. Tuolloin hän keräsi muun muassa aineistoa *Vänrikki Stoolin tarinoihin* ja retkeili alueen metsissä ja järvillä. Ruoveden maisemat ovat läsnä myös taiteilija Akseli Gallen-Kallelan maalaustaitteessa. Gallen-Kallela rakennutti Ruovedelle 1800-luvun lopussa erämaa-ateljeen, Kalelan, joka on yksi kansallisromantiikan erämaahuvilakauden merkittävimmistä rakennusmuistomerkeistä. Kalela avattiin museona vuonna 1965.

Ruoveden vesistö on edelleen merkittävä matkailu- ja maisemareitti, joka on nimetty Runoilijan tieksi.

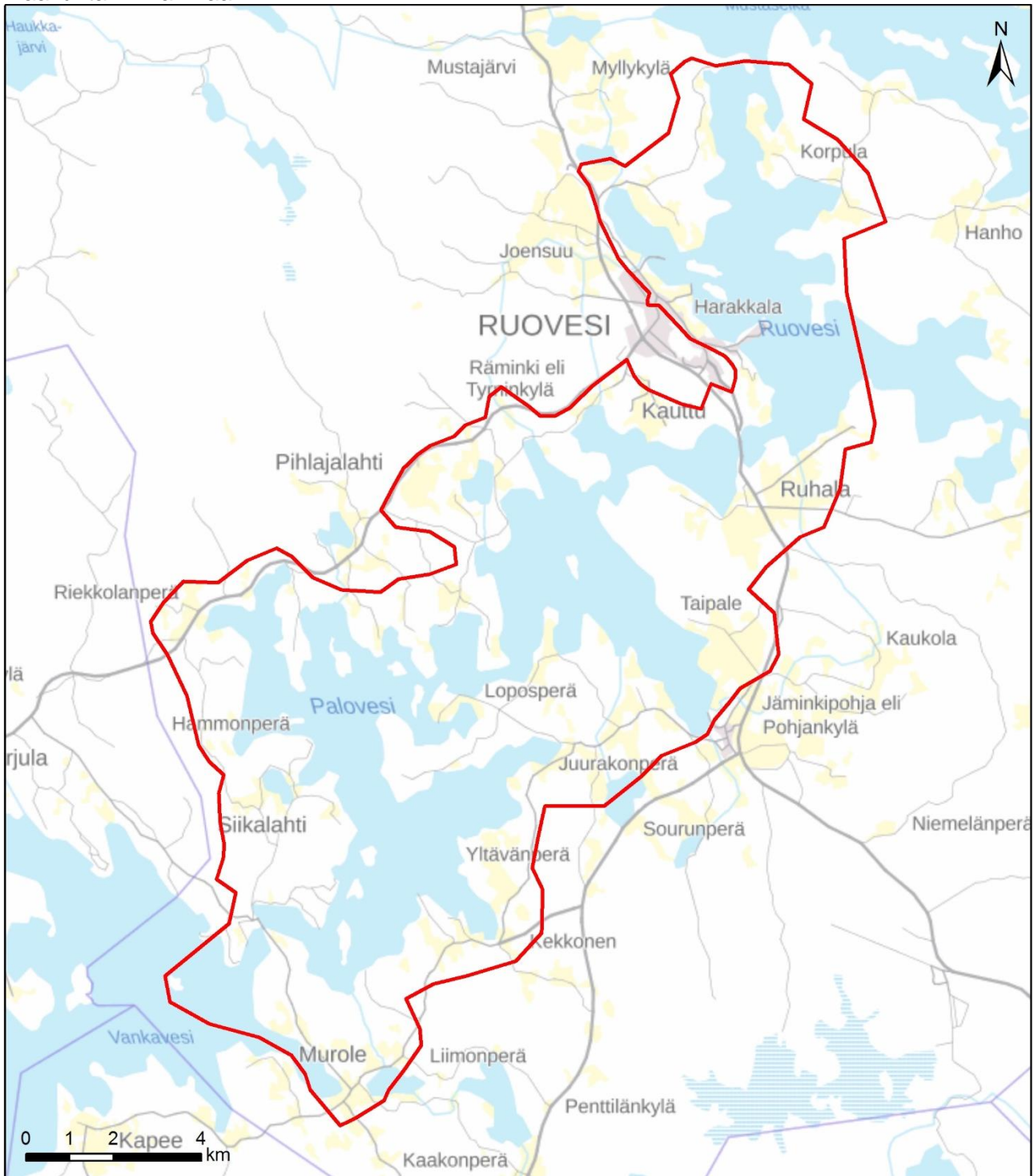
Maisemakuva

Ruoveden reitin maisemat sijoittuvat monipolvisen vesireitin ympärille. Alueen maisemassa vuorottelevat kallioiset, paikoin vaikuttavat metsämaat, viehättävät rantapellot ja avarista selistä sekä pitkistä lahdelmista koostuvat järvinäkymät. Yleisilmeeltään alueen maisemakuva on erämainen, mutta samalla pitkäaikaisen kulttuurin leimaama.

Ruoveden reitin maisemien kulttuurisia kiintopisteitä ovat harjumaastoon syntynyt Ruoveden idyllinen kirkonkylä, Pekkalan kartanokulttuurin leimaamat kylämaisemat sekä Muroleen kanava ympäristöineen. Myös Ruoveden kirkonkylän tuntumassa sijaitseva Kautun kanava muodostaa arvokkaan maisemallisen solmukohdan, jossa alueen harjumaaisemat ja vesistöt yhdistyvät. Alueen maisemat aukeavat hyvin maastonmuotoja ja asutusta mutkitellen myötäileville vanhoille maanteille sekä matkailureittinä suosituille järviolueille.

Ruoveden reitin maisemat

Kunta: Ruovesi
Maakunta: Pirkanmaa



 Valtakunnallisesti arvokas maisema-alue 2021

Valtakunnallisesti arvokkaat maisema-alueet: SYKE
Taustakartta: MML/WMTS, 05/2021



Kuva: Katriina Koski

51. Juupajoen kulttuurimaisema

Maakunta	Pirkanmaa
Kunta	Juupajoki, Orivesi
Maisemamaakunta	Hämeen viljely- ja järvimaa
Maisemaseutu	Pohjois-Hämeen järvisseutu
Pinta-ala	3 968 ha, josta kosteikkoja ja avointa suota: 83 ha maatalousalueita: 1 535 ha metsiä sekä avoimia kankaita ja kalliomaita: 1 754 ha rakennettuja alueita: 215 ha vesialueita: 381 ha

Arviointi

Juupajoen kulttuurimaisema on pienipiirteistä ja vaihtelevaa Pohjois-Hämeen järvisseudun viljelymaisemaa. Alueen edustavuus perustuu viljelyalojen sekä järvistä ja kallioalueista muodostuvan luonnonmaiseman keskinäiseen tasapainoon. Seudulle ovat tyypillisiä laajat järvi- ja peltonäkymät, joita yhtenäiset metsäalueet kehystävät. Mutkittavat, osittain jopa satoja vuosia vanhat tiet ovat sijoittuneet maisemaan tasapainoisesti ja luovat alueelle oman arvokkaan kulttuurielementtinsä.

Luonnonpiirteet

Juupajoen kulttuurimaisema on kallioperän ruhjeiden rikkoma, harjanteinen ja mäkinen maisema-alue, jonka keskellä kulkee pienten järvien ja jokien muodostama vesireitti. Järviketjua reunustavan viljelylaakson maa-perä on enimmäkseen hiesua. Alueen länsiosassa, Juupajoen suulla, on laaja hieta-alue, joka kuuluu Oriveden Hirsilästä Korkeakoskelle jatkuvaan deltamuodostumaan. Korkeakosken ja pohjois-eteläsuuntaisen päälaakson kupeissa näkyy sattumanvaraisia jälkiä jään alle syntyneestä harjusta.

Suurin osa maisema-alueen maa-alasta on metsäisen moreenimaan, kivikkojen tai avokallioalueiden leimamaa. Juupajoen seudun kallioperä on lähinnä graniittia, porfyyristä graniittia, granodioriittia ja suonigneissia. Kallioperän lohkeilu ja runsaat, moniin suuntiin kulkevat murroslinjat näkyvät maisemassa mäkisyytenä, sär-mäisyytenä, pienipiirteisyytenä ja kalliiojyrkänteinä. Voimakkaasti kumpuilevan metsämaan painanteissa on soistumia. Alueella on jopa sadan metrin korkeusvaihteluita.

Maisema-aluetta halkova vesireitti kokoaa yhteen Pirkanmaan ja Keski-Suomen raja-alueiden vesiä. Alueen suurimpia järviä ovat Kopsamo, Mellinselkä ja Kokkilanselkä, joita yhdistävät lyhyet jokiuomat. Reitin varrella ja sen tuntumassa on useita matalia, ruovikoituneita pienjärviä, joista Lintulahti, Jaarlansalmi, Kattilalahti ja Luttu ovat merkittäviä lintuvesiä. Maisema-alueelle luoteesta laskeva runsasvetinen Juupajoki kuljettaa mukanaan runsaasti kiintoainesta. Joen edustalle Kattilalahteen on syntynyt jatkuvasti laajeneva hiekkasärkkä.

Eteläboreaaliseen kasvillisuusvyöhykkeeseen kuuluvan maisema-alueen viljelymaisemaa rajaavat tummat kuusikot, jotka työntyvät välillä vesistöjen rannoille. Alueen reunamalla kasvaa paikoitellen myös sekametsää. Juupajoen seudulla on huomattavan paljon arvokkaaksi määriteltyjä kallioalueita.

Kulttuuripiirteet

Juupajoen alueelta tunnetaan kivikautisia asuinpaikkoja sekä lukuisia irtolöytöjä, jotka ovat keskittyneet silloisten vesireittien rannoille. Myös alueen pysyvä asutus on levinnyt vesistöjä pitkin. Keskiajalla Pirkanmaan asutuksen ääri raja kulki Längelmäveden seudulla ja Juupajoen seutu oli viljavampien keskiahämäläisten pitäjien eräaluetta. 1500-luvulta alkaen Juupajoen viljavia ranta-alueita alettiin kuitenkin raivata pelloiksi. Alueen ensimmäiset yhden tai kahden talon kylät perustettiin Kokkilanselän rannoille Orivedeltä Kuoreveden suuntaan kulkeneen eräreitien varteen. Monet alueen vanhimmista maatiloista sijaitsevat edelleen perustamispaikoillaan tai niiden välittömässä läheisyydessä.

Maisema-alueen asutus on ollut perinteisesti suhteellisen hajanaista, mutta paikoin maatilat ovat muodostaneet tiiviimpiä rykelmiä. Esimerkiksi Luttujärveä ja Jaarlansalmea erottavalle niemelle on muodostunut jo varhain omaleimainen usean maatilan kokonaisuus. Tiheintä alueen asutus on Kopsamon rannalla sijaitsevassa Juupajoen kirkonkylässä, joka on säilynyt rakenteeltaan ja rakennuskannaltaan varsin edustavana. Kirkonkylää halkovan raitin varrella on useita vanhoja rakennuksia sekä vuonna 1838 rakennettu pieni puukirkko.

Alueen nykyinen asutus on sijoittunut osin perinteisille paikoille puustoisille kumpareille tai metsänreunaan. Siellä täällä avoimilla rinteillä näkyy tilakeskittyymiä, joissa on pitkiä hämäläistyypisiä päärakennuksia. Osa alueen vanhasta rakennuskannasta on kuitenkin mennyt huonoon kuntoon, ja peltojen laidoilla on romahtaneita latoja. Historiallisten kulttuuripiirteiden eheyttä rikkovat myös perinteisen rakennusvyöhykkeen ulkopuolelle sijoitetut uudisrakennukset, kuten pelloilla sijaitsevat alppitalot ja tasakattoiset tiilirakennukset.

Maisema-alueen tiestö on edustavaa. Alueen länsireunaa pitkin kulkevan Länkipohjaan johtavan maantien varrella on erityisen hyvin säilyneitä puisten sähkötolppien reunustamia taipaleita, jotka on valittu museotieksi. Voimakkaita maastonmuotoja myötäilevältä soratieltä avautuu kauniita näkymiä vaihteleviin viljelymaisemiin. Parhaiten säilynyt esimerkki alueen vanhoista puusilloista on Kokkilantien silta.

Juupajoen kulttuurimaisema on edelleen elinvoimaista ja hyvin hoidettua maaseutumaisemaa, jonka peltoalat ovat pysyneet viljeltyinä. Alueella on myös useita paikallisesti arvokkaita perinnebiotooppeja, jotka ovat heinää ja suuruohoa kasvavia rantaniittyjä, purolaaksojen rinneniittyjä, metsälaitumia sekä kuusi- tai lehtipuu-hakoja. Maisema-alueen pohjoisosassa, Sahrakoskessa, on vanha mylly, jonka yhteydessä on säilynyt myllyn toimintaan liittyneitä rakennuksia.

Maisemakuva

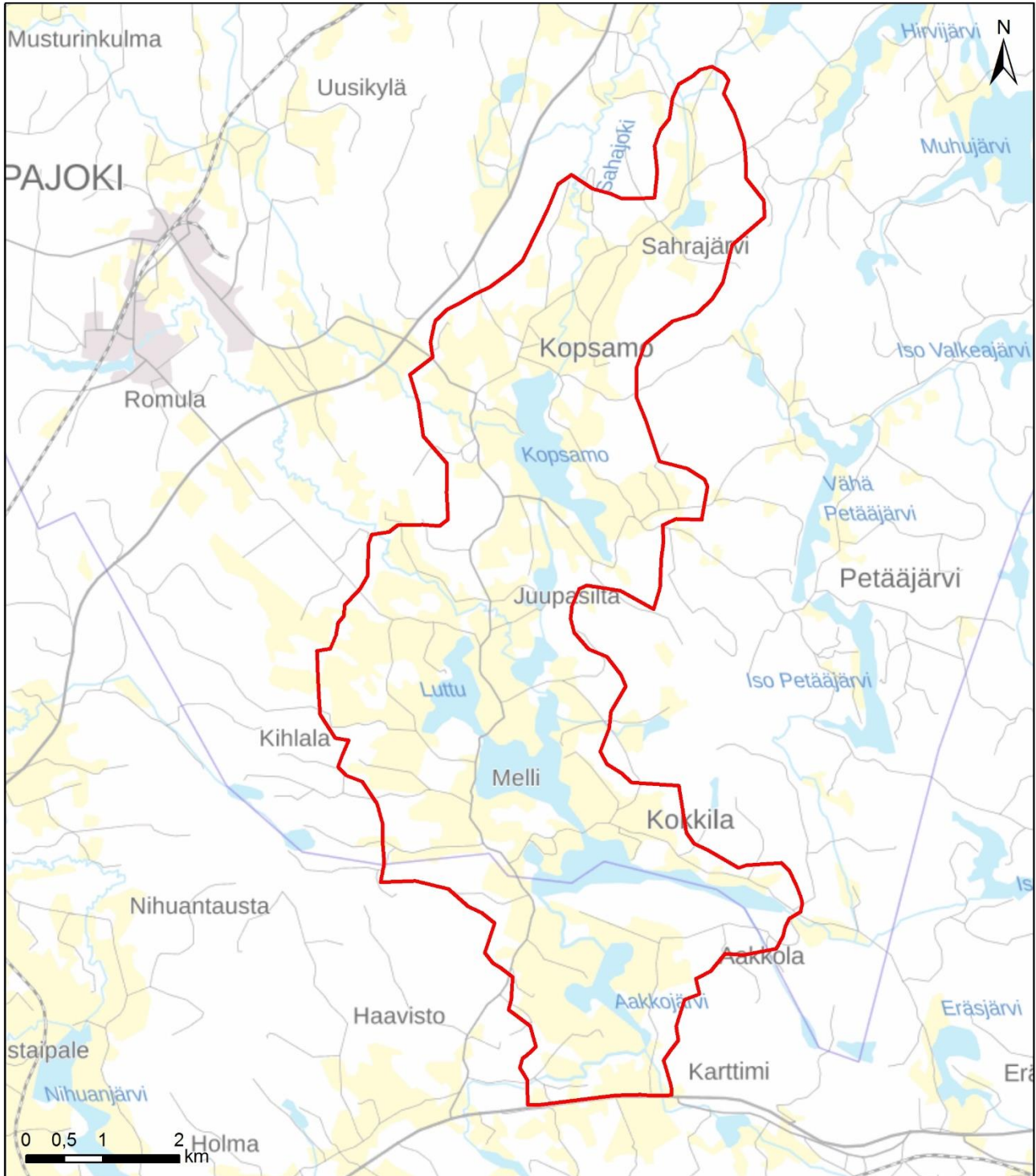
Juupajoen maisema-alueelle ovat leimallisia lukuisat mäet ja harjanteet sekä niiden väliset notkelmat. Alueen ydinosia halkova vanha Länkipohjan tie reunustaa laaksomaista viljelyaukeaa, jossa harjanteiden takaa avautuu jatkuvasti uusia vaihtelevia järvimaisemia. Järviin jyrkästi laskevat rantarinteet ovat tavallisesti avoimia.

Alueelle on tyypillistä lähi- ja kaukomaisemien sarjamainen vaihtelu. Avoimessa pelto- ja järvimaisemassa näkymät ovat välillä kilometrien pituisia. Vesireitin ympärille jäsenyvän laakson peltoja ja ranta-alueita reunustavat paikoin jylhänkin korkeat graniittiselänteet. Jääkautisen hietadeltan halki uurtunut Juupajoki muodostaa oman pienmaisemansa syvine uomineen. Alueen perinteistä maatalousmaisemaa rikkovat jonkin verran avohakkuut, peltoalueiden metsitys sekä ympäristön yleinen rehevöityminen. Lyhyet metsätaipaleet katkovat viljelynäkymiä monin paikoin.

Maisema-alueella on runsaasti perinteistä rakennuskantaa. Hämäläistyyppiset päärakennukset sijaitsevat yleensä kulttuurimaiseman kiintopisteinä mäkien rinteillä metsänrajan tuntumassa. Rakennuskanta on kuitenkin kokonaisuudessaan sekavaa uudisrakennusten runsaan määrän vuoksi.

Juupajoen kulttuurimaisema

Kunta: Juupajoki, Orivesi
Maakunta: Pirkanmaa



 Valtakunnallisesti arvokas maisema-alue 2021

Valtakunnallisesti arvokkaat maisema-alueet: SYKE
Taustakartta: MML/WMTS, 05/2021



Kuva: Katriina Koski

52. Kuhmoisten Linnavuoren muinaismaisema

Maakunta	Pirkanmaa
Kunta	Kuhmoinen
Maisemamaakunta	Hämeen viljely- ja järvimaa
Maisemaseutu	Päijänteiden seutu
Pinta-ala	149 ha, josta kosteikkoja ja avointa suota: 0 ha maatalousalueita: 0 ha metsiä sekä avoimia kankaita ja kalliomaita: 94 ha rakennettuja alueita: 7 ha vesialueita: 48 ha

Arviointi

Kuhmoisten Linnavuori on yksi harvoista keskisen Suomen linnavuorista. Sen laelta on tehty koko Suomen mittakaavassa huomattavia esinelöytöjä, jotka osoittavat vuoren olleen osa hämäläisten rautakautista linnavuoriketjua. Linnavuoren geologiset ja maisemalliset arvot ovat merkittäviä, ja vuoren laelta aukeaa vaikuttavia näkymiä pienten järvien ja yhtenäisten metsäalojen kirjomaan Päijänteiden länsipuolen vuorimaastoon.

Luonnonpiirteet

Kuhmoisten Linnavuori on 175 metriä merenpinnan yläpuolelle kohoava graniittinen vuori, joka jäänyt koolle jääkauden jälkeen muuta ympäristöä kovemman kivilajinsa ansiosta. Alueen peruskallio muodostuu suonigneisistä, jota ympäröi porfyirisestä granodioriitista muodostuva kallioperä. Linnavuoren kalliosta on havaittavissa erittäin selväpiirteistä kuutiorakoilua ja vuoren lakialueen etelärinne on lähes pystysuora. Kallioista lakea ympäröivä pohjamoreeni ulottuu mannerjäätikön tulosuunnan puolella luoteessa lähes laelle asti. Vuoren kaakkoisella suojasivulla on järeää lohkareikkoa äkkijyrkkien seinämien juurella. Vuoren laella on noin 5–50 senttimetrin paksuinen kerros irtaimia maalajeja.

Linnavuori sijaitsee Saaresjärven ja Linnajärven välisellä kannaksella. Järvet ovat pinta-alaltaan pieniä, metsien ja pienten suoalueiden ympäröimiä. Linnavuoren rinteellä ja kaakkoisella terassilla kasvaa pääosin mustikkatyypin kuusikkoa. Vuoren tasaisilla terasseilla on myös kuivan kankaan männikköä. Linnavuorta ympäröivät kumpuilevat metsämaat ovat havumetsävaltaisista ja paikoitellen kallioalueiden kirjomia.

Kulttuuripiirteet

Kuhmoisten Linnavuori on valtakunnallisesti merkittävä rautakautinen muinaislinna, jonka arkeologisissa tutkimuksissa on löydetty yli 340 itäistä ja läntistä esinettä. Esinelöydöt ajoittuvat ristiretkiajalle ja varhaiselle keskiajalle (n.1050–1300 jaa.). Alueelta löydetty keihäät, kirveet, talousesineet ja korut kertovat hämäläisestä talonpoikaiskulttuurista. Linnoitus on ollut luultavimmin osa hämäläisten ja karjalaisten nautinta-aluekiistoihin liittyntä turvapaikkaketjua, johon ovat kuuluneet myös muun muassa Jämsänkosken linnavuori, Padasjoen Virmailan Linnasaari ja Jämsän Pukinvuoren muinaislinna. Vuoren laelta on löydetty lisäksi useiden rakennusten perustuksia sekä kivettyjä liesiä. Lakialueen länsireunalla on kivivallin perustus, jonka päällä on sijainnut mahdollisesti puinen hirsirakennelma. Linna lienee palanut 1100-luvun alussa, mutta ollut silti käytössä vielä 1200-luvulla.

Linnavuoren ympäristö on Kuhmoisten kylien keskiajan kulttuurimaisemaa, jossa metsällä on ollut tärkeä rooli. Linnavuoren ympäristöä on aikoinaan kaskettu, ja esimerkiksi Linnavuoren lounaispuolella sijaitsevan Linnamäen rinteillä on vanhoja viljelyn merkkejä. Linnavuoren Linnajärven puolelta on kulkenut vuonna 1856 mäkisytyensä vuoksi hylätty Padasjoen–Jämsän maantiehen kuulunut osuus. Tien arvellaan olleen käytössä ratsupolkuna keskiajalta lähtien.

Nykyisin vuorta ympäröivien metsämaiden keskellä on muutama yksittäinen talo vähäisine peltoaloineen. Vuoren tuntumassa Saaresjärven rannalla on jonkin verran loma-asutusta ja mökeille johtavia teitä. Lisäksi vuoren ympärystymetsiä on otettu talouskäyttöön. Kohteen huomattavat maisemalliset arvot eivät ole kuitenkaan vaarantuneet.

Linnavuori on vakiintunut muinaismuistokohde ja näköalapaikka, jonka juurella on parkkialue opastauluineen. Vuoren lakialueelle on pystytetty alueen mittavista arkeologisista kaivauksista kertova opaste.

Maisemakuva

Kuhmoisten Linnavuori sijaitsee noin 50 metriä viereisen Saaresjärven pintaa korkeammalla kohoavalla graniittimäellä. Vuoren laki on saavutettavissa loivalta länsirinteeltä käsin. Muutoin linnavuoren rinteet ovat pystysuorat. Linnavuoren laki on suhteellisen laakea kahdeksi terassiksi jakaantuva alue, jossa on jäljellä vanhoja linnoitteita. Lakialueelle johtaa opastettu polku.

Linnavuoren ympäristö on karua metsä- ja kalliomaata, jonka kainaloissa on pieniä erämaisia järviä ja lampia sekä korpipainauksia. Vuorelta avautuu näkymiä kalliorantaiselle Saaresjärvelle. Järvi- ja metsänäkymiä reunustavat kallon lakialueen männiköt.

Kuhmoisten Linnavuoren muinaismaisema

Kunta: Kuhmoinen
Maakunta: Pirkanmaa



 Valtakunnallisesti arvokas maisema-alue 2021

Valtakunnallisesti arvokkaat maisema-alueet: SYKE
Taustakartta: MML/WMTS, 05/2021



Kuva: Katriina Koski

53. Arvajanreitin kulttuurimaisemat

Maakunta	Keski-Suomi, Pirkanmaa
Kunta	Jämsä, Kuhmoinen
Maisemamaakunta	Hämeen viljely- ja järvimaa
Maisemaseutu	Päijänteen seutu
Pinta-ala	3 330 ha, josta kosteikkoja ja avointa suota: 9 ha maatalousalueita: 465 ha metsiä sekä avoimia kankaita ja kalliomaita: 1 991 ha rakennettuja alueita: 170 ha vesialueita: 695 ha

Arviointi

Arvajan vesireitin ympärille rakentuneet kulttuurimaisemat muodostavat edustavan ja monimuotoisen maisemakokonaisuuden. Alueen maisemien runkona on järvien, jokien ja koskipaikkojen muodostama vesireitti, jonka rannat ovat säilyneet sekä luonnonarvoiltaan että maisemallisesti vaikuttavina. Lisäksi alueella on muinaisjäänöksiä ja arvokasta rakennuskantaa. Taiteilija Pekka Halosen maisemamaalauksien tunnetuksi tekemä Arvajanreitin seutu kuvastaa monipuolisesti Päijänteen seudun tyyppimaisemia, joissa luonnon- ja kulttuuri- piirteet yhdistyvät toisiinsa tasapainoisesti.

Luonnonpiirteet

Arvajanreitin kulttuurimaisemat ovat syntyneet Isojärvestä Päijänteeseen laskevan monipolvisen vesireitin varrelle rikkonaiseen kallio- ja mäki- ja mäkimaastoon. Alueen pellot sijaitsevat järvenrantojen alavilla savikkomailla, joita ympäröivät moreenin peittämät jyrkkäpiirteiset ja metsäiset kalliokot. Päijänteen tuntumassa Arvajan kylän ympärillä viljelykset on raivattu hietapitoiseen maaperään. Maisema-alueetta halkoo katkonainen harjumuodostuma, joka koostuu satunnaisista samansuuntaisista hiekka- ja soraselänteistä. Selvimmin hiekkamuodostumat näkyvät Pälämäjärven etelärannalla, jossa järveen työntyy kapea ja hiekkaperäinen Varsanhännän niemi.

Arvajanreitin kallioperä muodostuu pääosin noin 1 800 miljoonaa vuotta vanhasta graniitista. Lisäksi alueella on lukuisia muitakin kivilajeja. Alueelle ovat tyypillisiä luoteesta kaakkoon ja pohjoisesta etelään suuntautuneet murroslinjat, joiden mukaan muun muassa Alainen Savijärvi ja Iso Savijärvi ovat linjautuneet. Arvajanreitin rannoilla on runsaasti kalliopaljastumia, ja kalliomäkien lakiosat kohoavat lähes sata metriä läheisten järvien pintojen yläpuolelle.

Arvajanreitti on kapea ja vaihteleva vesireitti, jota kutsutaan myös Isojärven reitiksi. Reitti koostuu useista pääosin syvistä järvistä sekä niitä yhdistävistä pienistä joista ja koskipaikoista. Laaja-alaisin järvi on Pälämä, jonka loivasti kumpuileville rantasavikoille suurin osa alueen viljelyksistä sijoittuu. Muita järviä ovat Pälämän itäpuoliset matalat ja paikoin rehevät Heikjärvi, Salmijärvi ja Alasin, jotka yhdistyvät Virtalanojan kautta Arvajanreittiin, sekä Pälämältä Päijänteen Arvajanlahteen johtavat Riihijärvi, Kaijanjärvi, Pirttijärvi ja Lehmijärvi. Pälämän eteläpuolella on kapeiden murroslaaksojävrien ketju, joka saa alkunsa Isojärvestä.

Pudotuskorkeutta Isojärven Kiviselältä Arvajanlahteen johtavalla reitillä on noin 40 metriä. Suuri osa reitin lukuisista koskista ja virtavesiosuuksista on perattu tukinuittoa varten, ja jyrkimpiin ja mutkaisimpiin koski-osuuksiin on rakennettu uittorännejä. Uittotoiminta Arvajanreitillä loppui 1960-luvulla, ja virtavesiä on palautettu luonnontilaisiksi 1990-luvulla tehdyllä kalataloudellisella kunnostuksella. Maisema-alueen huomattavimpia koskijaksoja ovat Jokelankoski, Riihijärven laskeva Hassinkoskien jakso sekä Arvajanlahteen johtava Arvajankoski. Arvajanreitin järviin laskee järviä yhdistävien virtojen lisäksi joitakin pieniä lähdepuroja.

Alueen eteläosan kalliomaastoja luonnehtivat vanhat kuusimetsät, joita kasvaa etenkin jyrkkien, kallioisten rinteiden juurilla. Reitin pohjoisosien metsissä on myös lehtipuita. Lisäksi järvien rannoilla, teiden varsilla ja asutuksen yhteydessä kasvaa koivuja ja jaloja lehtipuita. Alueella on myös haavan, tervalepän, pihlajan ja raidan kirjomia rantalehtoja, joiden aluskasvillisuudesta löytyy monipuolista lehtolajistoa. Alueen harvat suot ovat pienialaisia korpipainanteita, joista valtaosa on ojitettuja. Vesireitillä elää luontainen uhanalaisen järvi- tai menen kanta.

Kulttuuripiirteet

Arvajanreitin alajuoksulla sijaitsevan Arvajanlahden ympäristöstä tunnetaan useita muinaisjäännöksiä. Muinaisjäännökset ovat kivikautisia asuinpaikkoja sekä pronssi- ja rautakautisia röykkiöitä tai kivirakenteita. Alueelta on tehty myös useita irtolöytöjä. Maisema-alueen tuntumassa Isojärven eteläpuolella sijaitsee Päijälän rautakautinen linnavuori, jonka arvellaan olleen käytössä ainakin 1100-luvulla. Arvajanreitti on kuulunut ennen vakituisen asutuksen muodostumista hämäläisten eränkävijöiden nautinta- ja pyyntialueisiin. Alueen muinainen erätalous perustui ennen kaikkea kalastukseen, mutta vesistöjen rannoilla on ollut jo varhain myös pienimuotoista kasviljelyä.

Varhaisimmat merkinnät Arvajanreitin pysyvästä asutuksesta löytyvät vuoden 1539 Hämeen maakirjasta, jossa mainitaan Hassin kylältä Hassin tila ja Puukkoisista Haljala, Kimola (Kaakko) ja Hujala. Todennäköisimmin kiinteä asutus on vakiintunut alueelle jo 1300-luvulla. Reitinvarren asutus on ollut perinteisesti hajanaista ranta-asutusta, jossa talot ovat sijoittuneet metsän ja pellon rajavyöhykkeille sekä rinteille ja pienten moreenikumpujen päälle. Alueen maisemassa vuorottelevat edelleen vanhat talonpoikaistalot ja entiset torpat pienimuotoisine viljelyksineen. Uudisrakentamista on vähän. Vanha rakennuskanta on hyväkuntoista ja monia rakennuksia on kunnostettu kesäasunnoiksi onnistuneesti. Ranta-alueilla on jonkin verran maisemaan kohtalaisesti istuvaa pienimittakaavaista lomarakentamista.

Maisema-alueen merkittävimpiä kyliä ovat Hassi, kylärakenteeltaan hajanaisempi Arvaja sekä Pälämän lounaisrannalle muodostunut Puukkoinen. Kylien vanhimmat viljelykset ovat sijoittuneet kantatalojen lähelle loivasti kumpuileville rantasavikoille. Pienemmät peltolaikut on raivattu myöhemmin torppien ja pientalojen äärelle. Arvajanreitin ensimmäisiä viljakasveja ovat olleet ruis ja ohra, mutta 1800-luvun lopulta alkaen alueella

on viljelty myös kauraa ja vehnää. Lisäksi pelloilla on kasvatettu pellavaa. Alueen peltoala oli suurimmillaan 1960-luvulla.

Arvajanreitin varrella on ollut peltoviljelyn ohella aktiivista karjataloutta, jonka jäljiltä alueella on paikallisesti arvokkaiksi perinnebiotoopeksi määriteltyjä metsälaitumia ja hakamaita. Alueen maatalouselinkeinoja on tunkenut vesivoiman ja -väylien tehokas hyötykäyttö. 1800–1900-luvuilla koskien rannoille rakennettiin paljon myllyjä, voimalaitoksia, sahoja ja meijereitä. Vesilaitosten lisäksi koskiin on tehty tukkirännejä ja muita uittorakenteita 1870-luvulta alkaen.

Arvajanreitin maisemat, etenkin järvi- ja koskipaikat, ovat tulleet tunnetuiksi taiteilija Pekka Halosen kansallisromanttisista maalauksista. Halonen vietti vuosina 1916–1933 kesäänsä Kotakosken lähellä Kivikosken rannalla sijainneessa torpassa. Tuolloin hän maalasi teoksiaan esimerkiksi Kotavuorella. Halosen kuvaamat vanhat myllyt, voimalaitokset ja sahat ovat suurimmaksi osaksi hävinneet maisemasta viimeistään 1970-luvulla, mutta Halosen kesäasunnon pihapiirin rakennukset ovat edelleen jäljellä. Kotakoskella on myös luontopolku.

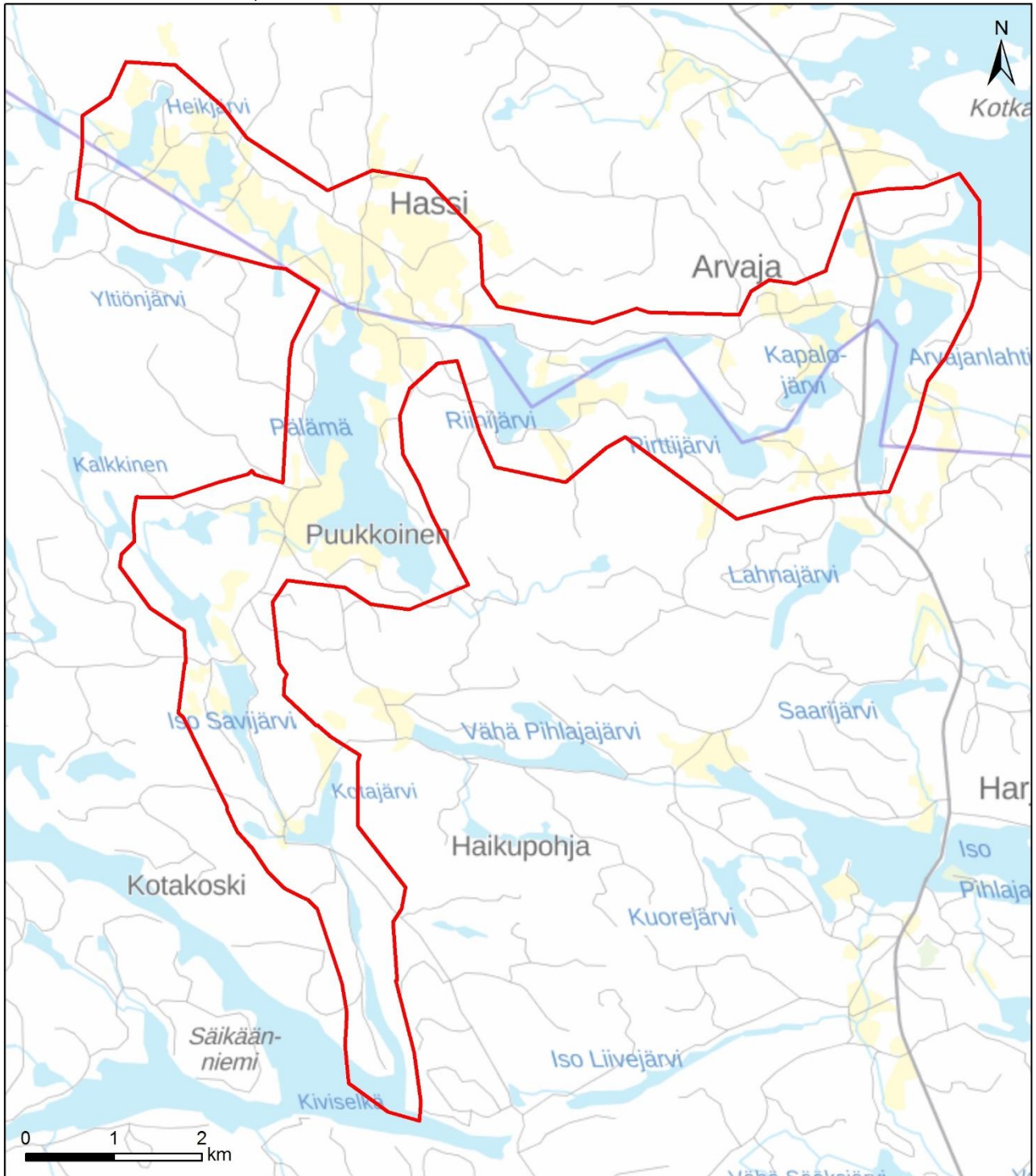
Maisemakuva

Arvajanreitin maisemakuva on monipuolinen. Maisemassa hahmottuvat jylhät kallioiset metsät sekä rannoilla avautuvat viljelyalueet. Monet alueen lukuisista koskista jäävät suurten puiden ja rantametsien kätköön, mutta paikoin koskialueet muodostavat rantalehtoineen ja vanhoine myllyrakenteineen viehättäviä näkymiä. Järvi- ja viljelymaisemia reunustavat sankat kuusi- ja sekametsät, joiden keskeltä nousevilta jylhäpiirteisiltä kallioalueilta avautuu vaikuttavia näkymiä alueen vesistö- ja viljelymaisemiin.

Alueen asutusmaisema on hyvin säilynyttä. Tiet ja pihapiirit ovat laadukkaasti hoidettuja ja rakennuskanta on edustavaa. Alueen peltolaikut ovat keskimäärin pieniä ja hajanaisia, mutta Puukkoisten eheä viljelymaisema erottuu maisemassa yhtenäisenä ja avoimena alueena. Kylämaiseman keskeinen elementti on vanha Helsingin ja Jyväskylän välinen maantie, joka seuraa vesistöreitintä vartta hienosti maastonmuotoja noudatellen.

Arvajanreitin kulttuurimaisemat

Kunta: Jämsä, Kuhmoinen
Maakunta: Keski-Suomi, Pirkanmaa



 Valtakunnallisesti arvokas maisema-alue 2021

Valtakunnallisesti arvokkaat maisema-alueet: SYKE
Taustakartta: MML/WMTS, 05/2021



Kuva: Annukka Kuoppala

I 12. Ähtärin reitin maisemat

Maakunta	Etelä-Pohjanmaa, Pirkanmaa
Kunta	Virrat, Ähtäri
Maisemamaakunta	Hämeen viljely- ja järvimaa, Suomenselkä
Maisemaseutu	Pohjois-Hämeen järvisseutu, Suomenselkä
Pinta-ala	4 533 ha, josta kosteikkoja ja avointa suota: 81 ha maatalousalueita: 1 210 ha metsiä sekä avoimia kankaita ja kalliomaita: 1 637 ha rakennettuja alueita: 335 ha vesialueita: 1 234 ha

Arviointi

Ähtärin reitin maisemat ovat edustava esimerkki Hämeen, Suomenselän ja Etelä-Pohjanmaan vaihtumisyöhykkeen vesireittien rannoille keskittyneistä viljelyksistä ja asutuksesta. Alueen maisemassa yhdistyvät monipuolisesti perinteiset viljelymaisemat, vesistönäkymät sekä vanhojen teollisuusyhdyskuntien kulttuuri-maisemat. Ähtärin reitin maisemallisia arvoja nostavat hyvin säilynyt asutusrakenne sekä monipuolinen luonto.

Luonnonpiirteet

Ähtärin reitin maisemat sijaitsevat Hämeen viljely- ja järvimaan, Pohjois-Hämeen järvisuudun sekä Suomen-
selän maisemamaakuntien saumakohdassa, Ähtärinjärvestä Tarjanteeseen kulkevan vesireitin ympärillä. Kal-
lioperältään alue kuuluu pääosin Keski-Suomen syväkivimassiiviin, jonka katkaisevat satunnaiset koillis-luo-
desuuntaiset graniitin sekä mafisen metavulkaniitin juonteet. Alueen yleisimpiä kivilajeja ovat granodioriitti,
tonaliitti ja kvartsidioriitti.

Yleispiirteiltään kumpuilevan maisema-alueen maaperä on suurimmaksi osaksi moreenia. Topografiaa luon-
nehtivat drumliinit ja kumpumoreenikentät. Reheviä, viljelyyn sopivia maita on huuhtoutumattomien lakialu-
eiden lisäksi järvien rannoilla. Peltoalojen maaperä koostuu savesta, liejusta sekä muista hienojakoisista maa-
lajeista. Maisema-alueen vähäiset kalliomaat sijaitsevat sen eteläpäässä. Ähtärin reitin ympäristö kuuluu Sisä-
Suomen harjuvyöhykkeeseen, ja sitä halkovat muun muassa Arpaisten–Ison Koirajärven harju sekä Peränteen
kautta Töysän Lieskankaalle ja Lehtimäelle jatkuva harjujakso.

Maisema-alueen ytimen muodostavat pitkänomainen ja rantaviivaltaan rikkonainen Perännejärvi sekä siitä
etelään kulkeva pienten järvien ja jokien ketju. Vielä 1300-luvulla Ähtärin reitin vedet laskivat suoraan Poh-
janlahteen, mutta nykyisin alue kuuluu Kokemäenjoen vesistöön. Alueen koskista Killinkoski ja Soininkoski
on padottu vesivoiman tuottamiseksi. Reittivesien lisäksi maisema-alueella ja sen ympärillä on paljon kum-
puilevalle moreenimaalle ominaisia metsäisiä soita ja pieniä lampia. Alueen soista suurin osa on ojitettu. Pe-
rännejärven rannalle on syntynyt järvenlaskutoiminnan seurauksena 5–20 metriä leveä vesijättöalue. Järven
rannat ovat paikoin vesakoituneet, sillä vesijättöalue on liian kostea viljeltäväksi.

Ähtärinreitin kulttuurimaisema sijoittuu eteläboreaalisen ja keskiboreaalisen kasvillisuusvyöhykkeen rajalle.
Metsämaasta suurin osa on mäntyvaltaista kuivahkoa kangasta, mutta alueen rantametsät ovat lähinnä tuoretta
kangasmetsää. Paikoin alueella kasvaa myös lehtomaisia metsiä. 1900-luvun vaihteeseen asti jatkuneen kas-
keamisen vaikutukset näkyvät maisemassa edelleen lehtipuiden runsautena. Maisema-alueen kasvillisuus on
monipuolista, ja alueelle on tyypillistä pohjoisten ja eteläisten kasvillisuustyyppien sekoittuminen. Luonnon-
oloihin vaikuttaa myös alueen sijainti korkealla vedenjakajaseudulla. Laajahkojen metsäalueiden ympä-
röimällä maisema-alueella on runsaasti suurnisäkkäitä.

Kulttuuripiirteet

Ähtärin reitin ympäristö on ollut esihistoriallisella ajalla ja varhaisella keskiajalla satakuntalaisten ja hämäläis-
ten eränkävintialuetta. Alueen läpi kulkevilta harjualueilta tunnetaan kivikautisten asuinpaikkojen jäänteitä.
Pysyvä asutus saapui Ähtärin reitin varrelle 1500-luvulla, jolloin muun muassa Peränteen kylän alue otettiin
viljelyyn. Alueen uudisasukkaat tulivat enimmäkseen Savosta, mutta vesireitti toi alueelle asukkaita myös Sa-
takunnasta.

Maisema-alueen kylät kehittyivät voimakkaasti 1800-luvulla, kun tieyhteydet entiselle syrjäseudulle paranivat
ja tervanpoltto toi alueelle vaurautta. Asutusrakennetta tiivistä myös kantatilojen jakaantuminen ja uusien torp-
pien perustaminen. Alueella on edelleen useita vanhoja kantatiloja, joiden ympäriltä löytyy perinteisen muo-
tonsa säilyttäneitä kylämaisemaa. Vanhaa rakennuskantaa ja edustavia asutuskokonaisuuksia on esimerkiksi
Pakarinkylän keskiosissa sekä Suihkon ja Vääräkosken välisellä alueella Perännejärven länsirannalla. Myös
1500-luvun kuluessa asutettu Soininkylän seutu muodostaa harmonisen kulttuuriympäristökokonaisuuden,
jonka perinteinen rakennuskanta on hyväkuntoista. Keski-Soinin ja Ala-Soinin kaksikerroksissa pohjalaista-
loissa näkyy pohjalaisen rakennuskulttuurin vaikutus.

Maisema-alueen perinteinen asutus sijaitsee korkeilla selännteillä metsävyöhykkeen ja peltovyöhykkeen vä-
lissä. Tiet seurailevat asutusta ja viljelyksiä vesistön molemmiin puolin. Tiheintä asutus on maisema-alueen
lounaiskärjessä Killinkosken entisessä tehdasyhdyskunnassa sekä Soininkylässä maisema-alueen eteläreu-
nassa. Maisema-alueen maatilat ja viljelmät ovat verraten pieniä ja osin autoituneita, mutta viljelytoiminta on
pääsääntöisesti elinvoimaista. Karjatalouden synnyttämiä perinnebiotooppeja on säilynyt jonkin verran. Niistä
Niemenmaan hakamaat on määritelty maakunnallisesti arvokkaaksi ja loput paikallisesti arvokkaiksi. Maise-
man uudempia kerrostumia edustavat monet toisen maailmansodan jälkeen rakennetut rakennukset sekä ve-
sistöjen rantojen runsas loma-asutus.

Ähtärin reitin kulttuurimaisemia on muokannut myös teollisuus, joka on syntynyt ennen kaikkea alueen kos-
kien ympärille. Maisema-alueen eteläosassa sijaitseva Killinkosken tehdasyhdyskunta syntyi 1800-luvun lo-
pulla, jolloin kosken rannalle perustettiin villankeruutehdas. Lyhytikäisen tekstiiliteollisuusvaiheen

loppuvaiheessa paikalle nousi puuhiomo sekä P. G. Holmin nauhatehdas, joista jälkimmäinen toimii nykyisin nauhateollisuusmuseona. Tehtaiden ympärille on muodostunut pieni asutustaajama, jonka yhteydessä on säilynyt myös talonpoikaista rakennuskantaa. Maisema-alueen pohjoisreunassa sijaitsee 1900-luvun alussa perustettu Vääräkosken kartonkitehdas, joka oli toiminnassa vuoteen 1998 asti.

Maisemakuva

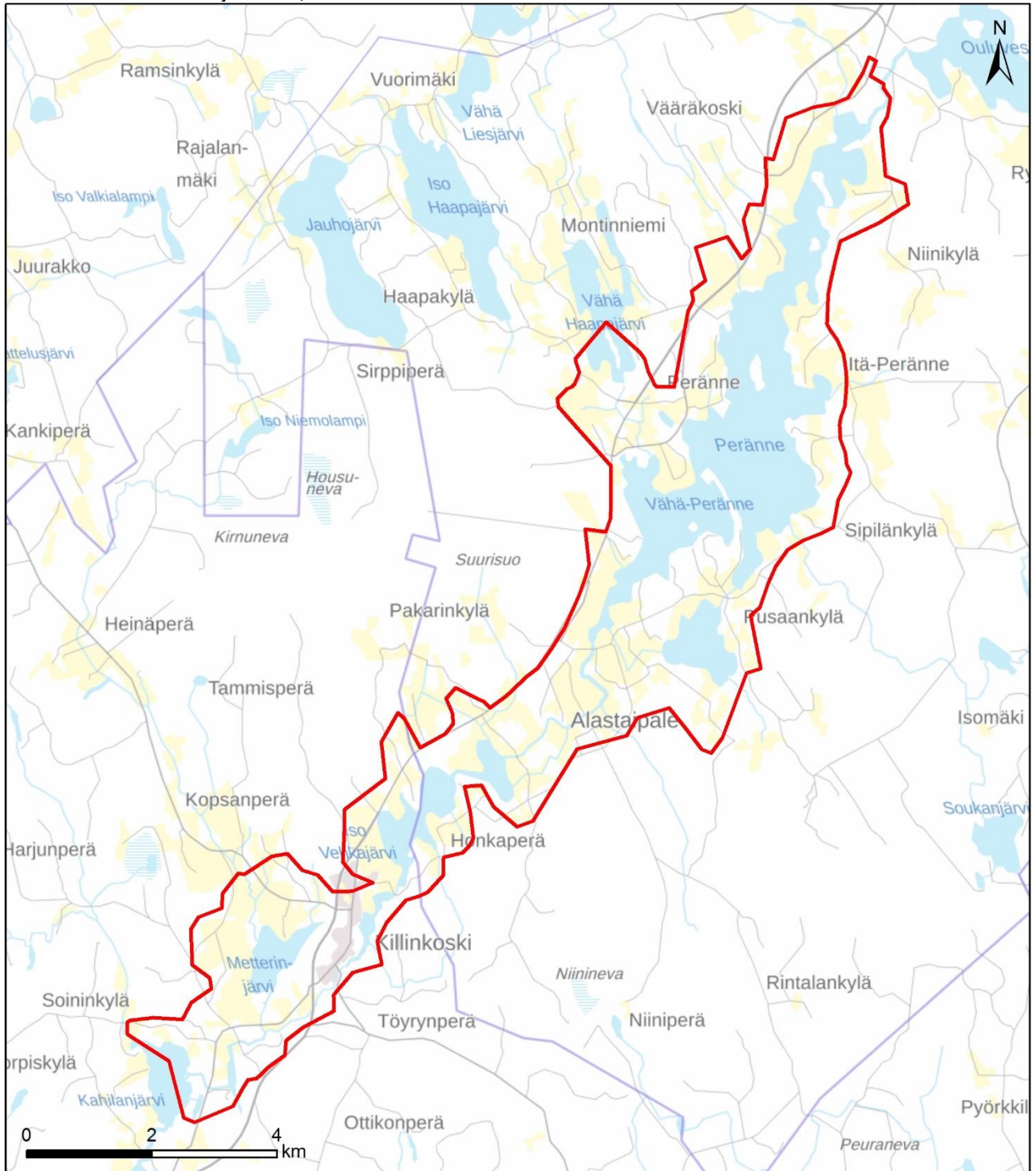
Ähtärin reitin maisemat ovat muodostuneet rikkonaisen ja korkeussuhteiltaan vaihtelevan suo- ja metsämaaston keskelle. Yleiskuvaltaan metsäisen alueen havumetsät ulottuvat monin paikoin järvien rantaan. Usein myös viljelysten ja rannan välissä on puuvyöhyke. Alueen asutus pienine viljelyksineen on keskittynyt suuren Perännejärven sekä pienempien reittijärvien ja -jokien rannoille. Viljelymaisema on vakiintunutta ja maisemallisesti monivivahteista, mutta perinteistä rakennuskantaa on jäljellä melko vähän. Osa alueen tiloista on lopetanut maataloustuotannon.

Maisema-alueen luonnonoloja luonnehtivat ympäröivien metsäalueiden erämaisuus sekä eteläisen ja pohjoisen kasvillisuuden vaihtelu. Maiseman ytimenä ovat alueen vesistöt, joille aukeaa näkymiä viljelmien yli. Järvien rannoilla on paikoin tiivistä loma-asutusta. Alueen teolliset keskittymät ovat sijainneet alueen etelä- ja pohjoisreunassa Killinkosken ja Vääräkosken ympärillä, ja niiden yhteydessä on edelleen jäljellä vanhojen teollisuusyhdyskuntien työväen asuinrakennuksia.

Ähtärin reitin maisemat

Kunta: Virrat, Ähtäri

Maakunta: Etelä-Pohjanmaa, Pirkanmaa



 Valtakunnallisesti arvokas maisema-alue 2021

Valtakunnallisesti arvokkaat maisema-alueet: SYKE
Taustakartta: MML/WMTS, 05/2021



Kuva: Nina Ahola, Pyyrikinharju, Tampere